



COMMUNIQUÉ DE PRESSE
Pour distribution immédiate

Kintavar a complété les forages sur son projet de cuivre Wabash; Minéralisation confirmée en profondeur sur plus de 2.5 kilomètres combinés

Montréal, Québec, le 21 décembre 2021 – Kintavar Exploration Inc. (la « **Société** » ou « **Kintavar** ») (TSX-V : KTR), est très heureuse d'annoncer avoir complété son premier programme de forage sur le projet cuprifère Wabash. Un total de 21 forages totalisant 3 207 mètres ont été réalisés.

Mise à jour de la campagne

Le programme de forage avait pour cible les principaux indices minéralisés identifiés à ce jour incluant : Cloutier, GB1-PP16, Lapointe (Marco à Lara), Indiana et Cooper (figure 1). Les forages réalisés dans chacun des secteurs ont investigué et intersecté avec succès les extensions de la minéralisation en profondeur. De nouvelles zones minéralisées ont également été intersectées dans le prolongement de quelques forages.

La minéralisation est associée aux unités de marbre et de paragneiss et est principalement composée de chalcopryrite et bornite avec des traces de chalcocite et de sphalérite. La galène a été observée dans les forages du secteur Indiana, tout comme en surface où les résultats en argent étaient les plus élevés. Le programme de forage a aussi démontré que les sulfures de fer (pyrrhotite, pyrite) sont plus présents dans les unités sédimentaires que ce qui a été observé en surface, ce qui est très positif pour l'interprétation globale du système.

Les forages réalisés dans le secteur Cloutier ont intersecté les unités minéralisées en profondeur sur plus de 1,0 km nord-sud, alors que du secteur Lapointe au secteur Indiana, ils les ont intersecté en profondeur sur plus de 1,5 km NE-SO. La zone mitoyenne, GB1-PP16, ayant donnée des échantillons à haute teneur en surface a aussi été investigué par quelques forage qui ont intersecté la minéralisation. Cette zone a présenté des difficultés d'accès et certaines des cibles n'ont pu être testées en raison du retard des conditions hivernales. Cette zone sera investiguée lors d'une prochaine campagne. Actuellement, la zone à haute teneur GB1-PP16 a une signature géophysique s'étendant sur près de 1,5 km nord-sud. Des travaux supplémentaires sont planifiés pour la prochaine campagne dans tout le secteur.

Approximativement 80 % des forages ont été décrits, et 60 % ont été échantillonnées et envoyées au laboratoire. Le reste sera traité au début du mois de janvier. Les premiers résultats sont attendus vers la fin janvier ou début février.

« Nous sommes très heureux de cette première campagne de forage sur Wabash. Nous avons pu confirmer la minéralisation en surface et atteindre son extension en profondeur. Les informations recueillies fournissent également des données stratigraphiques et structurales qui seront

essentielles au développement d'un modèle géologique global pour le projet Wabash. » a commenté Kiril Mugerman, président et chef de la direction de Kintavar Exploration.

Résultats de surface 2021

L'équipe d'exploration a poursuivi sa compilation des données recueillies lors des programmes d'exploration d'été et d'automne. La figure 1 ci-dessous présente les résultats finaux du programme d'exploration de surface de 2021, incluant les principaux résultats de Lara, Marco et Cooper. Les résultats sont concordants avec ceux observés sur la propriété à ce jour et démontrent une tendance claire sur plus de 6 km qui s'étend de Indiana et Cooper et demeure ouvert tant au nord qu'au sud.

« Le projet Wabash démontre un modèle de minéralisation cohérent qui est contrôlé lithologiquement et structuralement. Le programme de forage ainsi que les données géophysiques récemment acquises seront interprétées et la prochaine étape du programme d'exploration sera planifiée en conséquence. Le projet Wabash a commencé à dévoiler tout son potentiel et va nous tenir très occupés en 2022. » a ajouté Mugerman. « Alors que nous terminons nos activités pour cette année, je souhaite à tous de joyeuses fêtes et tout le meilleur pour l'année à venir. »

Tous les échantillons ont été envoyés et préparés (PREP-31) par le laboratoire ALS Global de Val-d'Or. L'or est analysé à Val d'Or par la méthode de pyroanalyse (AU-AA25) avec finition gravimétrique (Au-GRA21) pour les échantillons supérieurs à 0,5 ppm Au. Pour les métaux de base et l'argent, la pulpe a été envoyée au laboratoire ALS Global à Vancouver pour une analyse multi-élémentaire par digestion à quatre acides (ME-ICP61) avec finition ICP-AES. Les échantillons avec des teneurs supérieures à 10 000 ppm Cu, Zn ou Pb, ou 100 ppm Ag ont été réanalysés avec les méthodes pour teneurs élevées (CU-OG62, ZN-OG62, PB-OG62 ou AG-OG62) au laboratoire ALS Global Vancouver. Les contrôles de qualité incluent l'ajout systématique d'échantillons blancs et de standard certifiés de cuivre dans chaque envoi d'échantillons au laboratoire.

Les échantillons en main sont des échantillons sélectionnés et ils ne sont pas nécessairement représentatifs de la minéralisation présente sur la propriété.

Divulgation selon le Règlement 43-101

Alain Cayer, P. Geo., MSc., Vice-Président Exploration de Kintavar, est la personne qualifiée selon le Règlement 43-101 qui a supervisé et approuvé la rédaction des informations techniques de ce communiqué de presse.

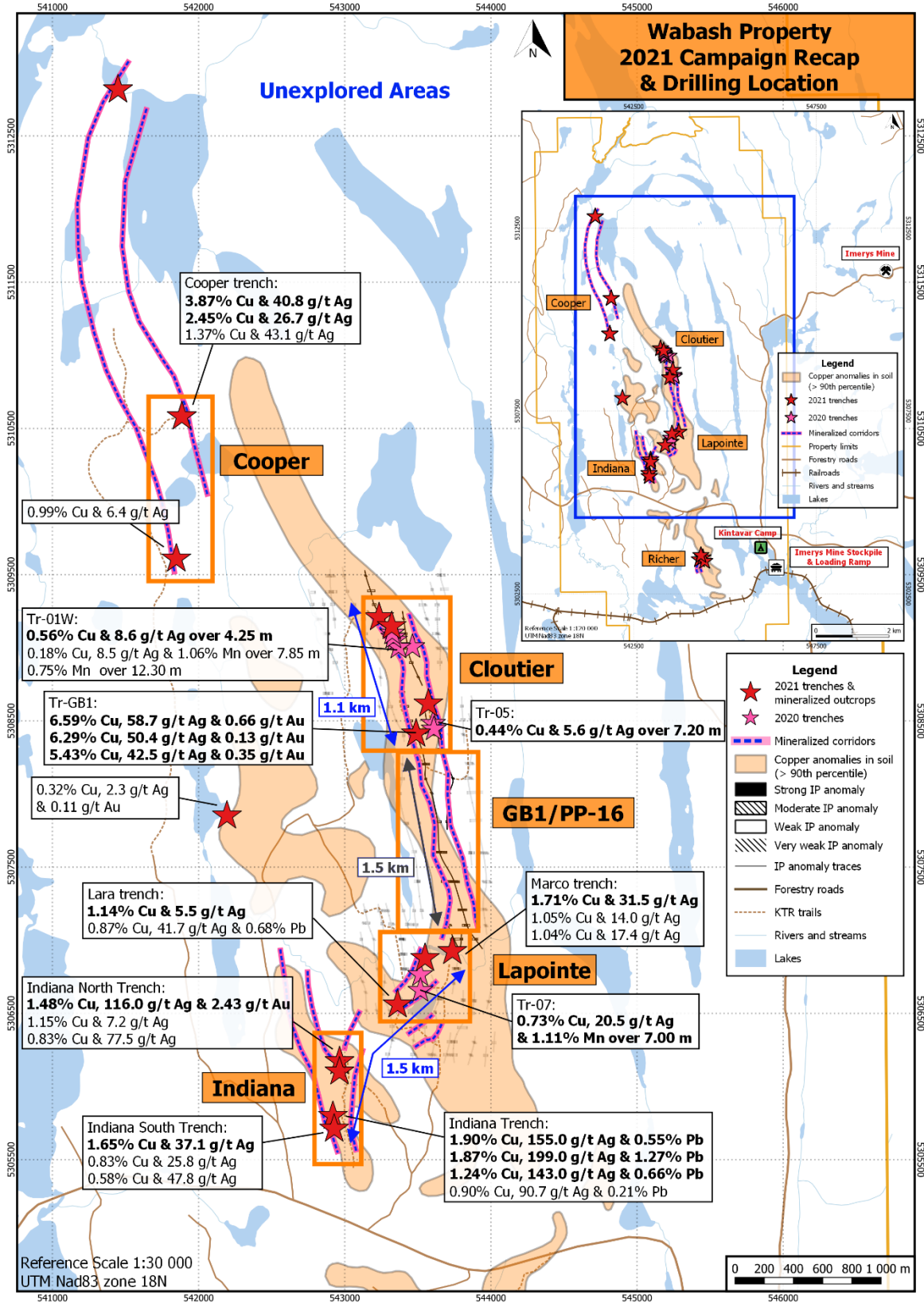


Figure 1 : Propriété Wabash – Principales zones minéralisées (pdf)

Changement d'auditeurs

La Société annonce également avoir procédé au changement de ses auditeurs PricewaterhouseCoopers LLP (« ancien auditeur ») pour MNP LLP (« successeur auditeur »), effectif au 14 décembre 2021.

Il n'y avait aucune réserve dans les rapports d'audit de l'ancien auditeur pour toute période financière au cours de laquelle l'ancien auditeur était l'auditeur de la Société. Il n'y a aucun « événement à déclarer » (au sens du Règlement 51-102 sur les obligations d'information continue) entre la Société et l'ancien vérificateur.

Conformément au Règlement 51-102, l'avis de changement d'auditeur, ainsi que les lettres requises de l'ancien auditeur et de l'auditeur successeur, ont été examinés par le comité d'audit de la Société et seront déposés sur SEDAR en conséquence.

À propos d'Exploration Kintavar et des propriétés Mitchi – Wabash

Exploration Kintavar est une société canadienne d'exploration minière engagée dans l'acquisition, l'évaluation, l'exploration et la mise en valeur de propriétés minières d'or et de métaux de base. Ses projets phares sont Mitchi et Wabash (environ 39 000 hectares, détenus à 100%), situés respectivement à 100 km au nord de la ville de Mont-Laurier et 15 km à l'est de la ville de Parent au Québec. Les deux propriétés couvrent ensemble une superficie de plus de 300 km², elles sont accessibles par de grandes routes forestières régionales et un réseau de sentiers forestiers carrossables, avec un accès à l'énergie hydroélectrique déjà sur place et une voie ferrée avec station de chargement. Les propriétés sont localisées dans la partie nord-ouest de la ceinture centrale métasédimentaire de la province géologique du Grenville. Les projets se concentrent principalement sur la minéralisation de type cuivre stratiforme (SSC) dans les unités sédimentaires, mais comprennent aussi des cibles de type oxyde de fer-cuivre-or (IOCG) et de type skarn. Minière Osisko inc. détient une redevance de 2 % NSR sur 27 cellules désignées dans la partie sud-ouest de la propriété Mitchi, à l'extérieur du bassin sédimentaire. Kintavar possède également des propriétés aurifères dans les ceintures de roches vertes Abitibiennes au Québec notamment le projet aurifère Anik en partenariat avec IAMGOLD et plusieurs projets en développement qui ont été optionnés par Gitennes Exploration.

Kintavar soutient le développement local dans la région de Mitchi-Wabash où elle possède et exploite la pourvoirie Fer à Cheval (www.feracheval.ca), une opération rentable génératrice de trésorerie où elle emploie de la main-d'œuvre locale. Elle collabore également avec les Premières Nations locales pour offrir de la formation et des emplois.

Pour plus d'informations, contactez :

Kiril Mugerma, président et CEO

Téléphone : +1 450 641 5119 #5653

Courriel : kmugerma@kintavar.com

Web: www.kintavar.com

Énoncés prospectifs :

La Bourse de croissance TSX et son fournisseur de services de réglementation (au sens attribué à ce terme dans les politiques de la Bourse de croissance TSX) n'assument aucune responsabilité à l'égard de la pertinence ou de l'exactitude du présent communiqué.

Ce communiqué de presse peut contenir de l'information prospective ou des énoncés prospectifs au sens des lois sur les valeurs mobilières canadiennes applicables. L'information prospective et les énoncés prospectifs peuvent inclure entre autres, des énoncés relatifs aux projets, les coûts, les objectifs et la performance de la Société, ou des hypothèses relatives à ce qui précède. Dans ce communiqué de presse, les termes comme « pouvoir », « croire », « s'attendre à », « avoir l'intention », « planifier », « prévoir », « potentiel », « projets », « estimer », « continuer », ou des variantes ou des formes négatives de tels termes ou encore d'une terminologie comparable, sont utilisés pour identifier des énoncés prospectifs. Les énoncés prospectifs ne devraient pas être interprétés comme une garantie des rendements ou résultats futurs, et ne devraient pas nécessairement donner des indications précises concernant le moment qu'un tel rendement pourra être réalisé. Rien ne garantit que les événements prévus dans l'information prospective de ce communiqué de presse se concrétiseront, y compris les fermetures supplémentaires du placement privé mentionnées ci-dessus, ou, si l'un ou l'autre de ces événements se concrétisent, quels seront les avantages que la Société en tirera. L'information prospective et les énoncés prospectifs sont basés sur l'information disponible au moment de la diffusion de ce communiqué de presse et/ou sur les prévisions faites de bonne foi par la direction, sous réserve des incertitudes, hypothèses et autres facteurs prévus ou non dont plusieurs sont indépendants de la volonté de la Société. Ces risques, incertitudes et hypothèses incluent sans s'y limiter, ceux décrits à la rubrique portant sur les facteurs de risque du rapport de gestion de la Société, pour l'exercice terminé le 31 décembre 2020, laquelle est disponible sur SEDAR à l'adresse www.sedar.com; qui peuvent faire en sorte que les résultats, le rendement ou les résultats à venir de la Société soient considérablement différents de ceux indiqués de façon explicite ou implicite dans de tels énoncés prospectifs. La Société n'entend pas ni ne s'engage à actualiser ou revoir l'information prospective ou les énoncés prospectifs contenus dans ce communiqué de presse à la lumière de nouveaux renseignements, subséquents ou autres, sauf dans les cas prévus par les lois applicables.