



NEWS RELEASE
For immediate distribution

Kintavar met à jour des minéralisations de Cu, Ag, Zn et Mn dans les unités sédimentaires du projet Wabash

Montréal, Québec, 29 Septembre, 2020 – Exploration Kintavar Inc. (la «**Société**» ou «**Kintavar**») (TSX-V: KTR) (FRANCFORT: 58V), est heureuse d'annoncer la découverte d'un important système minéralisé en cuivre (Cu), argent (Ag), zinc (Zn) et en manganèse (Mn) ainsi que des anomalies en cobalt (Co) et en plomb (Pb). Le projet Wabash, 126 cellules pour 7266 hectares détenus à 100% par Kintavar, est localisé en Haute-Mauricie au Québec, à seulement 65 km au nord du projet Mitchi et à 15 km à l'est de la ville de Parent. Le projet est accessible par route et dispose d'un chemin de fer commercial actif traversant la propriété qui dessert, entre autres, la mine active de mica, Suzorite qui est exploitée par Imerys Mica Suzorite Inc., une filiale d'Imerys SA, une multinationale française spécialisée dans la production et le traitement de minéraux industriels ayant une valeur de plus de 6 G \$.

« La propriété Wabash a été jalonnée et certaines cellules ont été acquises en 2018 en raison de similitudes avec le projet Mitchi. En 2020, nous avons enfin eu l'occasion de poser nos bottes sur le terrain et de confirmer certaines observations faites par les travaux d'exploration historiques qui ont mené à cette découverte. Les observations et les résultats d'analyses suggèrent que nous sommes en présence d'un autre système minéralisé kilométrique, possiblement de cuivre stratiforme, et témoignent du potentiel important en métaux de base de toute la région de Mitchi-Wabash. Notre grande présence dans la région avec les opérations de la pourvoirie Fer à Cheval, le chemin de fer qui traverse notre propriété et qui transporte déjà des concentrés de minéraux, les lignes électriques et l'aéroport de Parent ne sont que quelques exemples qui démontrent à quel point la région où nous travaillons est propice au développement minier. » a commenté Kiril Mugerman, président et chef de la direction de Kintavar.

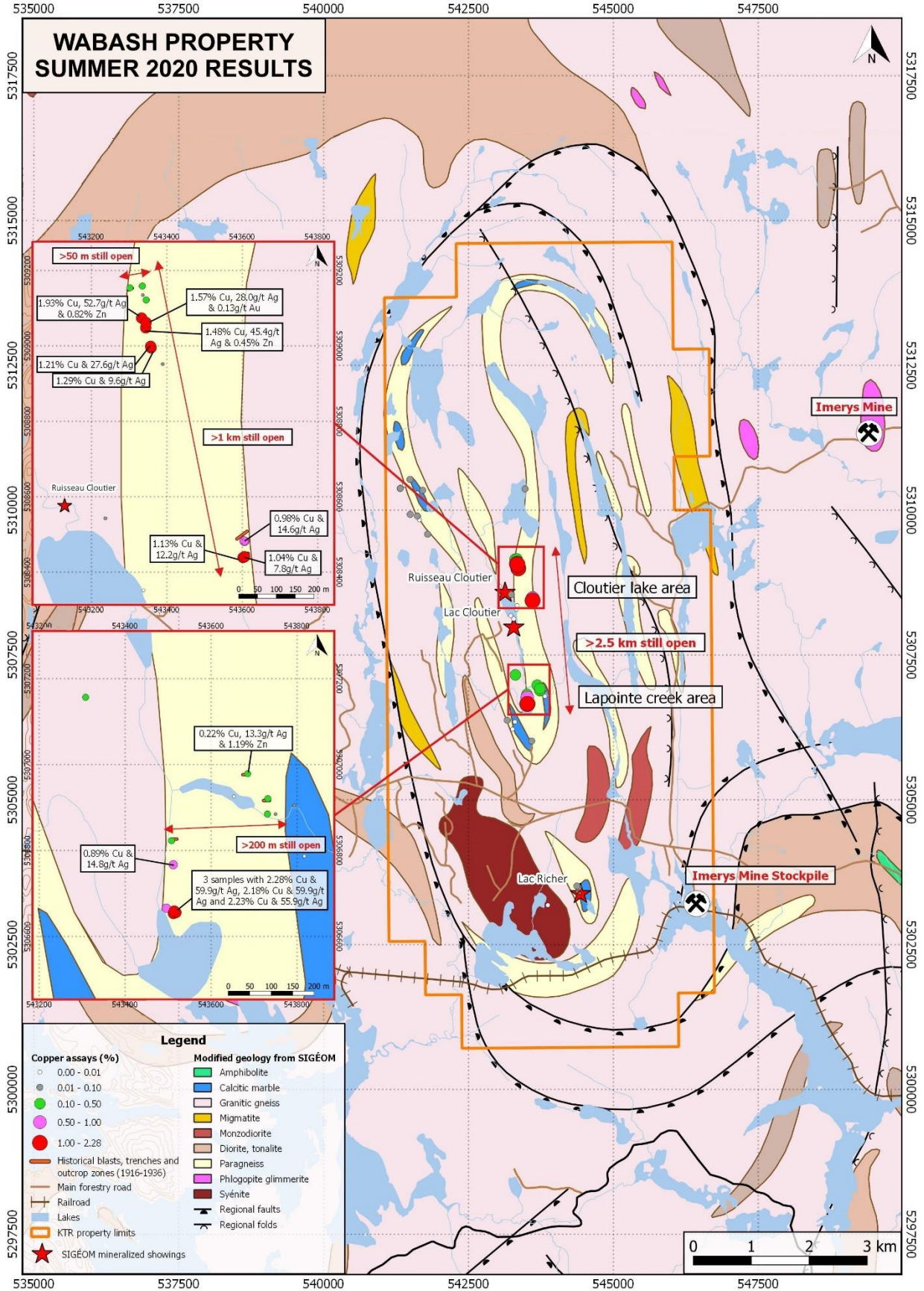
La découverte a été faite en effectuant le suivi de la compilation de travaux historiques de la région réalisés en 1916 et 1936. Un total de 15 tranchées, zones de dynamitage et d'affleurements ont été identifiés et échantillonnés dans les roches sédimentaires, définissant un corridor minéralisé de plus de 2,5 km de long. Les minéralisations ont été observées sur une largeur de 50 m dans la partie nord du corridor et sur 200 m dans la partie sud (figure 1). Au total, 46 échantillons choisis ont été prélevés du projet Wabash, parmi lesquels 28 ont confirmé des minéralisations de cuivre et d'argent. Dix (10) échantillons ont donné des valeurs comprises entre 1% et 2,28% Cu et jusqu'à 59,9 g / t Ag. Le zinc a été confirmé dans 5 échantillons avec une valeur atteignant les 1,18% Zn. Un enrichissement significatif en manganèse a également été observé avec 9 échantillons donnant des valeurs supérieures à 1% et aussi élevées que 4,1%, tandis que les valeurs en Co et Pb sont anormaux dans la région. Aucun des travaux d'exploration de cet été n'avait pour cible le Zn, Co,

Pb ou Mn et des travaux plus focalisés sur ces métaux lors de la prochaine campagne pourraient conduire à l'identification de zones à plus haute teneur.

Les minéralisations sont comprises dans des unités sédimentaires qui sont principalement composées de paragneiss arénitique avec des niveaux de marbres calcitiques impurs. Les minéralisations et lithologies observées présentent des similitudes importantes avec les minéralisations de cuivre stratiforme du projet Mitchi, mais on observe aussi quelques différences distinctes. Bien que les principaux minéraux de cuivre soient les mêmes, une proportion plus élevée en chalcopryrite par rapport à la bornite et à la chalcocite, a été observée. La minéralisation est présente dans les unités plus profondes du bassin sédimentaire, lesquelles sont favorables à la migration des fluides, et où on retrouve généralement la minéralisation dans les gisements classiques de cuivre stratiforme de classe mondiale. Les minéralisations présentent également plusieurs similitudes avec le projet de classe mondiale Zn-Pb-Ag-Mn-Cu Hermosa en Arizona, aux États-Unis, qui a été acquis par South32 d'Arizona Mining en 2018 pour 2,1 G \$. Le projet Hermosa comprend plusieurs niveaux souterrains stratifiés, chacun ayant un modèle d'enrichissement distinctif pour ces cinq métaux.

Un programme d'échantillonnage de sol a débuté en septembre afin de couvrir les secteurs prioritaires de la propriété Wabash. L'objectif est d'identifier des zones minéralisées présentant de grands volumes en surface comme la zone Sherlock du projet Mitchi. Un programme de tranchées et un levé géophysique de polarisation provoquée (PP) vont suivre afin de mieux caractériser les minéralisations de la propriété et éventuellement progresser vers une campagne de forages. Les demandes de permis pour la restauration des tranchées historiques et la réalisation de nouvelles tranchées sont en cours.

« Nous sommes très heureux de travailler maintenant sur deux grands bassins sédimentaires de la province de Québec. Le projet Wabash montre un potentiel d'inclure les faciès lithologiques minéralisés plus profonds du bassin sédimentaire. La nature polymétallique de Wabash nous donne des indications très positives pour le projet, notamment avec ses teneurs en manganèse, un métal régulièrement envisagé pour l'amélioration des batteries lithium-ion des véhicules électriques. Il a été réaffirmé récemment lors de l'événement *Tesla Battery Day* que le manganèse devrait permettre une augmentation significative de la chimie de leurs batteries et que l'industrie cherche à instaurer une chaîne d'approvisionnement éthique, économique et à faible émission pour l'approvisionnement en métaux critiques. Nous sommes excités à la vue des résultats des travaux d'exploration en cours sur le projet Wabash. Les travaux sur Wabash sont menés parallèlement aux travaux d'exploration sur le projet Mitchi dont les résultats sont toujours en attente. » a ajouté M. Mugerma.



Tous les échantillons ont été envoyés et préparés (PREP-31) par le laboratoire d'ALS Global de Val-d'Or. Par la suite, une portion de pulpe de chaque échantillon a été envoyée au laboratoire ALS Global de Vancouver pour des analyses pour le cuivre (CU-ICP61) et l'argent (AG-ICP61) ou des analyses multi-élémentaires (ME-ICP61) avec digestion par quatre acides et analyse spectroscopie (ICP-AES/MS). Les échantillons ayant titré plus de 10 000 ppm Cu ont été réanalysés par absorption atomique (CU-OG62) au laboratoire ALS Global à Vancouver. Les contrôles de qualité comprennent l'insertion systématique de blancs et de standards cuprifères certifiés dans chaque envoi au laboratoire.

Les échantillons choisis sont des échantillons sélectionnés et ils ne sont pas nécessairement représentatifs de la minéralisation présente sur la propriété.

Divulgarion selon le Règlement 43-101

Alain Cayer, P. Geo., MSc., Vice-Président Exploration de Kintavar, est la personne qualifiée selon le Règlement 43-101 qui a supervisé et approuvé la rédaction des informations techniques de ce communiqué de presse.

À propos d'Exploration Kintavar et de la propriété Mitchi

Exploration Kintavar est une société canadienne d'exploration minière engagée dans l'acquisition, l'évaluation, l'exploration et la mise en valeur de propriétés minières d'or et de métaux de base. Son projet phare est la propriété Mitchi (environ 30 000 hectares, détenue à 100%) située à l'ouest du réservoir Mitchinamecus, à 100 km au nord de la ville de Mont-Laurier. La propriété couvre une superficie de plus de 300 km² qui est accessible par un réseau de routes forestières et gravelées et elle est à proximité d'une sous-station hydroélectrique située à 14 km à l'est. La propriété est située dans la partie nord-ouest de la ceinture centrale métasédimentaire de la province géologique de Grenville. De nombreux indices minéralisés d'or, de cuivre, d'argent et/ou de manganèse ont été identifiés à ce jour et ont des caractéristiques suggérant un gîte de type "cuivre stratiforme dans des unités sédimentaires" dans le secteur est et des caractéristiques s'apparentant aux systèmes porphyriques ou « IOCG », ainsi que de type skarn, dans le secteur ouest. Minière Osisko inc. détient une redevance de 2 % NSR sur 27 cellules désignées sur carte (« CDC ») dans la partie sud-ouest de la propriété Mitchi, à l'extérieur du bassin sédimentaire. Kintavar possède également une exposition dans la ceinture aurifère des roches vertes du Québec en faisant progresser le projet aurifère Anik en partenariat avec IAMGOLD.

Pour plus d'informations, contactez :

Kiril Mugerma, président et CEO
Téléphone : +1 450 641 5119 #5653
Courriel : kmugerma@kintavar.com
Web: www.kintavar.com

Énoncés prospectifs :

La Bourse de croissance TSX et son fournisseur de services de réglementation (au sens attribué à ce terme dans les politiques de la Bourse de croissance TSX) n'assument aucune responsabilité à l'égard de la pertinence ou de l'exactitude du présent communiqué.

Ce communiqué de presse peut contenir de l'information prospective ou des énoncés prospectifs au sens des lois sur les valeurs mobilières canadiennes applicables. L'information prospective et les énoncés prospectifs peuvent inclure entre autres, des énoncés relatifs aux projets, les coûts, les objectifs et la performance de la Société, ou des hypothèses relatives à ce qui précède. Dans ce communiqué de presse, les termes comme « pouvoir », « croire », « s'attendre à », « avoir l'intention », « planifier », « prévoir », « potentiel », « projets », « estimer », « continuer », ou des variantes ou des formes négatives de tels termes ou encore d'une terminologie comparable, sont utilisés pour identifier des énoncés prospectifs. Les énoncés prospectifs ne devraient pas être interprétés comme une garantie des rendements ou résultats futurs, et ne devraient pas nécessairement donner des indications précises concernant le moment qu'un tel rendement pourra être réalisé. Rien ne garantit que les événements prévus dans l'information prospective de ce communiqué de presse se concrétiseront, y compris les fermetures supplémentaires du placement privé mentionnées ci-dessus, ou, si l'un ou l'autre de ces événements se concrétisent, quels seront les avantages que la Société en tirera. L'information prospective et les énoncés prospectifs sont basés sur l'information disponible au moment de la diffusion de ce communiqué de presse et/ou sur les prévisions faites de bonne foi par la direction, sous réserve des incertitudes, hypothèses et autres facteurs prévus ou non dont plusieurs sont indépendants de la volonté de la Société. Ces risques, incertitudes et hypothèses incluent sans s'y limiter, ceux décrits à la rubrique portant sur les facteurs de risque du rapport de gestion de la Société, pour l'exercice terminé le 31 décembre 2019, laquelle est disponible sur SEDAR à l'adresse www.sedar.com; qui peuvent faire en sorte que les résultats, le rendement ou les résultats à venir de la Société soient considérablement différents de ceux indiqués de façon explicite ou implicite dans de tels énoncés prospectifs. La Société n'entend pas ni ne s'engage à actualiser ou revoir l'information prospective ou les énoncés prospectifs contenus dans ce communiqué de presse à la lumière de nouveaux renseignements, subséquents ou autres, sauf dans les cas prévus par les lois applicables.