



NEWS RELEASE
For immediate distribution

**Kintavar annonce les premiers résultats de sa campagne d'exploration
estivale 2019 ; 0,40% Cu sur 30,50m en rainure
et jusqu'à 1,62% Cu en échantillon ponctuel**

Montréal, Québec, le 10 octobre, 2019 – Exploration Kintavar Inc. (la «Société» ou «Kintavar») (TSX-V: KTR) (FRANKFURT: 58V), est heureuse d'annoncer les premiers résultats de son programme d'exploration estival 2019.

Voici les faits saillants :

- 5 tranchées ont été réalisées sur la zone minéralisée Sherlock
- Les tranchées ont prolongé la minéralisation de la zone Sherlock en surface d'une centaine de mètres d'est en ouest. La zone peut maintenant être suivie en surface sur près de 500 mètres.
- La zone Sherlock demeure ouverte dans les deux directions et en profondeur
- L'échantillonnage en rainure des horizons de marbre démontre des teneurs en cuivre supérieures à 0,5%
- Des résultats significatifs ont été obtenus en rainures
 - 0,40% Cu et 3,5 g/t Ag sur 30,5m;
 - 0,56% Cu et 5,8 g/t Ag sur 10,0m;
 - 0,56% Cu et 5,4 g/t Ag sur 9,0m; et
 - 0,57% Cu et 7,1 g/t Ag sur 5,9m
- 15 Échantillons prélevés ponctuellement ont donné des teneurs entre 0,27% et 1,62% Cu

Le programme d'exploration avait trois objectifs principaux, tous axés dans le corridor Sherlock:

- **Investiguer les extensions en surface des minéralisations de la zone Sherlock et améliorer la compréhension géologique du système cuprifère** – les principaux résultats sont décrits ci-dessous;
- **Assurer le suivi des fortes anomalies de cuivre dans les échantillons de sol de la région « Elementary » qui ont été mises à jour à l'automne 2018, et intensifier l'exploration au sol dans cette région** - plusieurs indices minéralisés significatifs ont été mis à jour dans la région au cours de l'été. Les résultats sont en attente et devraient être reçus dans les prochaines semaines. La région d'« Elementary » représente la seconde région du corridor Sherlock ayant le potentiel de contenir de grands volumes minéralisés, selon la Société.
- **Poursuivre l'exploration régionale dans le corridor Sherlock** - l'objectif est d'étendre les zones de marbre minéralisé connues et de relier entre elles les zones telles que Sherlock et Elementary. Plusieurs nouvelles zones de marbre ont été découvertes durant l'été et plusieurs résultats sont en attente. La compilation des données a débuté et les résultats sont attendus à l'automne.

« Le premier objectif du programme d'exploration estivale est maintenant atteint. Les tranchées réalisées ont permis de prolonger avec succès la minéralisation en surface, à l'ouest et à l'est. La poursuite de l'investigation des extensions devra maintenant être réalisée par forage en raison de la proximité des cours d'eau et de l'augmentation de l'épaisseur du mort-terrain. De plus, nous avons mis à jour, en surface, une séquence de marbre minéralisé, la plus au nord à ce jour, à 350 mètres au nord-est de la tranchée de Sherlock. Également, nous avons réalisé la plus grande tranchée du projet Mitchi à ce jour. Elle nous a permis de mieux comprendre les contrôles structuraux affectant les strates minéralisées. La tranchée SHK38 est une fenêtre ouverte et donne vraiment un aperçu du potentiel du projet Mitchi ciblant les minéralisations près de la surface. Les teneurs constantes dans les marbres et la séparation distincte des lithologies non minéralisées seront un avantage important dans l'application éventuelle de méthodes d'extraction sélectives à un projet tel que Mitchi » commente Kiril Mugerman, président et chef de la direction de Kintavar.

« L'interprétation structurale suggère une enveloppe minéralisée plus sub-horizontale que prévue, associée à des failles de chevauchement. L'épaississement de la séquence minéralisée associé aux plissements et à l'empilement des unités minéralisées sera investigué au cours de la prochaine campagne de forage de 5 000 mètres qui était prévue initialement à la fin de l'été. À la suite de la mise à jour de ces informations structurales, la campagne de forage a été reportée au mois de novembre 2019 afin d'avoir en main tous les résultats d'analyses et d'avoir complété la compilation des données. Nous sommes heureux d'avoir pu mettre à jour ces informations structurales, car elles peuvent modifier significativement le modèle minéralisé et contribuer à une géométrie plus simple pour éventuellement, plus important encore, obtenir une plus grande estimation des ressources. La société a un objectif d'exploration initial entre 1 et 2 milliards de livres de cuivre avec des teneurs entre 0,5% et 1% Cu est présente dans le sol de plusieurs zones combinées telles que Sherlock, Elementary et d'autres zones à proximité qui sont près de la surface. Notre projet est avantageusement situé au Québec, dans une juridiction minière sûre et stable, et la Société possède déjà d'importantes infrastructures sur le site, telles qu'une ligne à haute tension, une station-service et un camp de plus de 100 logements, qu'elle exploite actuellement pour d'autres activités dans la région, et contribue au développement local.», a ajouté M. Mugerman.

La cible d'exploration présentée dans ce communiqué de presse, en termes de quantité et de teneur, est de nature conceptuelle. Il n'y a pas eu suffisamment de travaux d'exploration pour définir une ressource minérale et il n'est pas certain que de nouveaux travaux d'exploration conduiront à une délimitation de la cible en tant que ressource minérale. Cette cible est basée sur les résultats de forage et de tranchée récents et sur la continuité de la minéralisation observée en surface et dans les forages.

Les résultats présentés dans ce communiqué proviennent de cinq (5) tranchées dans la zone minéralisée de Sherlock

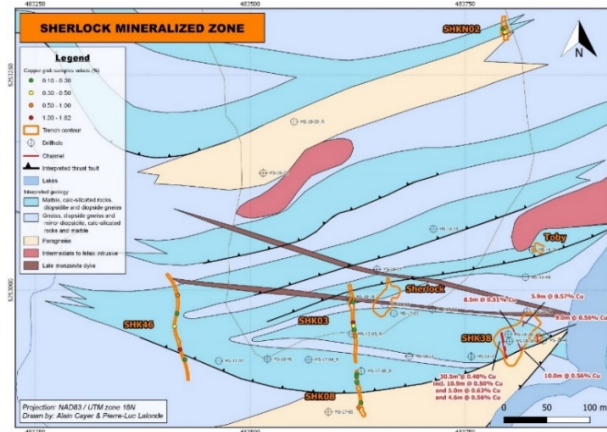
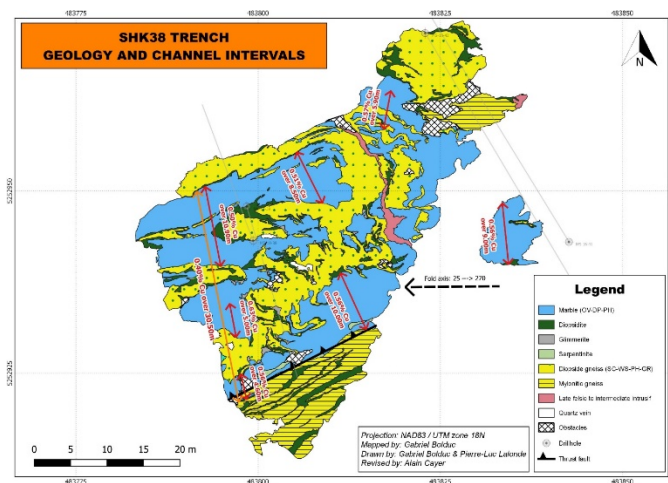


Figure 1 : Tranchées et échantillons ponctuels 2019 du secteur Sherlock.

La tranchée principale de la zone de Sherlock qui a été réalisée à l'été, SHK38, donnait suite aux forages réalisés en 2018, elle a procuré une première vue en 3-Dimensions des failles et des chevauchements qui sont orientés est-ouest avec un mouvement ou une superposition des strates du nord au sud. L'épaississement, par plissement et superposition des horizons de marbre minéralisé se poursuit vers l'ouest, en direction des zones Sherlock et Watson, avec un plongement de 25 ° vers l'ouest. Actuellement, le plissement et l'épaississement de la séquence minéralisée présents dans la région de Sherlock peuvent être suivis en surface sur près de 500 m d'est en ouest et demeurent ouverts dans les deux directions.

Les résultats des 4 rainures réalisées sur la tranchée SHK38 sont présentés au tableau suivant et à la figure 2. Les résultats en plan démontrent que les horizons de marbre affichent des teneurs en cuivre supérieures à 0.5 % Cuivre alors que les niveaux de gneiss à diopside présentent des teneurs inférieures. Les autres tranchées qui ont été réalisées dans le secteur ont toutes mises à jour les horizons de marbre minéralisé et ont été échantillonnées ponctuellement.



[Figure 2 : Cartographie de la tranchée SHK38 avec position et teneurs des rainures](#)

Les strates minéralisées intersectées dans le forage MS-19-46 l’hiver dernier (voir communiqué du 27 février 2019) ont été mises à jour en surface à 80m à l’est du forage par la tranchée SHK46. Quatre (4) échantillons ponctuels ont été prélevés sur une distance nord-sud de 75 mètres et ont titré entre 0,29% et 1,42% Cu. Deux (2) autres tranchées, SHK03 et SHK08, ont été échantillonnées ponctuellement, sur 125 mètres nord-sud, et sept (7) échantillons ont titré entre 0,29% et 1,60% cuivre. Les échantillons prélevés ponctuellement peuvent représenter différentes lithologies et minéralisations de la zone Sherlock, les mêmes variations qui sont observées dans les forages du secteur.

Finalement, la tranchée SHKN02, localisée à plus de 350m au nord de Sherlock, a été réalisée dans un secteur présentant d’importantes anomalies de sols en cuivre. La séquence sédimentaire minéralisée a été mise à jour et quatre (4) échantillons ponctuels ont titré entre 0,27% et 1,62% Cu.

Tranchée	Résultats
SHK38*	Rainure 1 = 30.5 m @ 0.40 % Cu et 3.5 g/t Ag Incluant : 10.9 m @ 0.50 % Cu et 4.3 g/t Ag Et 5.0 m @ 0.63 % Cu et 5.3 g/t Ag Et 4.6 m @ 0.56 % Cu et 5.5 g/t Ag Rainure 2 = 5.9 m @ 0.57 % Cu et 7.1 g/t Ag Rainure 3 = 9.0 m @ 0.56 % Cu et 5.4 g/t Ag Rainure 4 = 10.0 m @ 0.56 % Cu et 5.8 g/t Ag Et 8.5 m @ 0.51 % Cu et 4.7g /t Ag
SHK03	Échantillons ponctuels de 0.30%. 0.33%. 0.80% et 1.60% Cu
SHK08	Échantillons ponctuels de 0.29%. 0.44% et 0.65% Cu
SHK46	Échantillons ponctuels de 0.29%. 0.35%. 0.55% et 1.42% Cu
SHKN02	Échantillons ponctuels de 0.27%. 0.49%. 0.54% et 1.62% Cu
La puissance réelle des intersections est estimée à 40 à 90% de la puissance des rainures (du nord vers le sud)	

Tableau 1 : Teneur des tranchées réalisées dans le secteur de la zone Sherlock – Été 2019

Tous les échantillons ont été envoyés et préparés (PREP-31) par le laboratoire d’ALS Global de Val-d’Or. Par la suite, une portion de pulpe de chaque échantillon a été envoyée au laboratoire ALS Global de Vancouver pour des analyses pour le cuivre (CU-ICP61) et l’argent (AG-ICP61) ou des analyses multi-élémentaires (ME-ICP61) avec digestion par quatre acides et analyse spectroscopie (ICP-AES/MS). Les échantillons ayant titré plus de 10 000 ppm Cu ont été réanalysés par absorption atomique (CU-OG62) au laboratoire ALS Global à Vancouver. Les contrôles de qualité comprennent l’insertion systématique de blancs et de standards cuprifères certifiés dans chaque envoi au laboratoire.

Les échantillons ponctuels sont des échantillons sélectionnés et ils ne sont pas nécessairement représentatifs de la minéralisation présente sur la propriété.

Divulgence selon le Règlement 43-101

Alain Cayer, P. Geo., MSc., Vice-Président Exploration de Kintavar, est la personne qualifiée selon le Règlement 43-101 qui a supervisé et approuvé la rédaction des informations techniques de ce communiqué de presse.

À propos de la propriété Mitchi

La propriété Mitchi (approx. 30 000 hectares, détenue à 100 %) est située à l'Ouest du réservoir Mitchinamecus et à 100 km au Nord de la ville de Mont-Laurier. La propriété s'étend sur plus de 300 km², est accessible par un réseau bien développé de routes forestières et une sous-station hydro-électrique est localisée à 14 km à l'Est de celle-ci. La propriété est située dans la portion Nord-Ouest de la ceinture méta-sédimentaire centrale de la province géologique du Grenville. Plusieurs indices aurifères, cuprifères, argentifères, et/ou manganifères ont été identifiés à ce jour et comportent des caractéristiques suggérant un gîte de type "cuivre stratiforme dans des unités sédimentaires" dans le secteur Est et des caractéristiques s'apparentant aux systèmes porphyriques ou « IOCG », ainsi que de type skarn, dans le secteur Ouest. Minière Osisko inc. détient une redevance de 2 % NSR sur 27 cellules désignées sur carte (« CDC ») dans la partie Sud-Ouest de la propriété Mitchi, à l'extérieur du bassin sédimentaire.

Pour plus d'informations, contactez :

Kiril Mugerma, président et CEO
Téléphone : +1 450 641 5119 #5653
Courriel : kmugerma@kintavar.com
Web: www.kintavar.com

Énoncés prospectifs :

La Bourse de croissance TSX et son fournisseur de services de réglementation (au sens attribué à ce terme dans les politiques de la Bourse de croissance TSX) n'assument aucune responsabilité à l'égard de la pertinence ou de l'exactitude du présent communiqué.

Ce communiqué de presse peut contenir de l'information prospective ou des énoncés prospectifs au sens des lois sur les valeurs mobilières canadiennes applicables. L'information prospective et les énoncés prospectifs peuvent inclure entre autres, des énoncés relatifs aux projets, les coûts, les objectifs et la performance de la Société, ou des hypothèses relatives à ce qui précède. Dans ce communiqué de presse, les termes « pouvoir », « croire », « s'attendre à », « avoir l'intention », « planifier », « prévoir », « potentiel », « projets », « estimer », « continuer », ou des variantes ou des formes négatives de tels termes ou encore d'une terminologie comparable, sont utilisés pour identifier des énoncés prospectifs. Les énoncés prospectifs ne devraient pas être interprétés comme une garantie des rendements ou résultats futurs, et ne devraient pas nécessairement donner des indications précises concernant le moment qu'un tel rendement pourra être réalisé. Rien ne garantit que les événements prévus dans l'information prospective de ce communiqué de presse se concrétiseront, y compris les fermetures supplémentaires du placement privé mentionnées ci-dessus, ou, si l'un ou l'autre de ces événements se concrétisent, quels seront les avantages que la Société en tirera. L'information prospective et les énoncés prospectifs sont basés sur l'information disponible au moment de la diffusion de ce communiqué de presse et/ou sur les prévisions faites de bonne foi par la direction, sous réserve des incertitudes,

hypothèses et autres facteurs prévus ou non dont plusieurs sont indépendants de la volonté de la Société. Ces risques, incertitudes et hypothèses incluent sans s'y limiter, ceux décrits à la rubrique portant sur les facteurs de risque du rapport de gestion de la Société, pour l'exercice terminé le 31 décembre 2018, laquelle est disponible sur SEDAR à l'adresse www.sedar.com; qui peuvent faire en sorte que les résultats, le rendement ou les résultats à venir de la Société soient considérablement différents de ceux indiqués de façon explicite ou implicite dans de tels énoncés prospectifs. La Société n'entend pas ni ne s'engage à actualiser ou revoir l'information prospective ou les énoncés prospectifs contenus dans ce communiqué de presse à la lumière de nouveaux renseignements, subséquents ou autres, sauf dans les cas prévus par les lois applicables.