



Exploration Kintavar inc.

Rapport de gestion – faits saillants trimestriels

Trois et six mois terminés le 30 juin 2018

Exploration Kintavar inc.

Rapport de gestion – faits saillants trimestriels

Trois et six mois terminés le 30 juin 2018

Le présent rapport de gestion – faits saillants trimestriels (« Rapport de gestion – faits saillants ») d'Exploration Kintavar inc. (la « Société » ou « Kintavar ») constitue la revue par la direction des facteurs qui ont affecté la performance financière et opérationnelle de la Société pour le T2-18 AAD.

Ce Rapport de gestion – faits saillants doit être lu de concert avec les états financiers intermédiaires résumés non audités de la Société au 30 juin 2018 (les « États Financiers ») préparés selon les normes internationales d'information financière (« IFRS ») et avec le rapport de gestion annuel pour l'exercice terminé le 31 décembre 2017. À moins d'indication contraire, tous les montants sont en dollars canadiens.

Davantage d'information sur la Société et ses opérations a été déposée électroniquement sur le Système électronique de données, d'analyse et de recherche (SEDAR) au Canada au www.sedar.com.

Abréviation	Période
T1-17	1 janvier 2017 au 31 mars 2017
T2-17	1 avril 2017 au 30 juin 2017
T2-17 AAD	1 janvier 2017 au 30 juin 2017
T3-17	1 juillet 2017 au 30 septembre 2017
T4-17	1 octobre 2017 au 31 décembre 2017
2017	1 janvier 2017 au 31 décembre 2017
T1-18	1 janvier 2018 au 31 mars 2018
T2-18	1 avril 2018 au 30 juin 2018
T2-18 AAD	1 janvier 2018 au 30 juin 2018
T3-18	1 juillet 2018 au 30 septembre 2018
T4-18	1 octobre 2018 au 31 décembre 2018
2018	1 janvier 2018 au 31 décembre 2018

1. NATURE DES ACTIVITÉS

Kintavar a été constituée le 24 mars 2017, à la suite de l'émission d'un certificat de fusion, en vertu de la *Loi sur les sociétés par actions* (Québec) et est engagée dans l'acquisition, l'exploration et l'évaluation de propriétés minières au Canada. Les actions ordinaires classe A (« Actions ») de la Société sont inscrites à la Bourse de croissance TSX (la « Bourse ») sous le symbole KTR. Le siège social et sa principale place d'affaires sont le 75, boulevard de Mortagne, Boucherville (Québec) J4B 6Y4, Canada.

2. MISE À JOUR CORPORATIVE

2.1 Financements récents

Les 6 avril, 15 juin et 27 juin 2017, la Société a clôturé un placement privé en trois tranches composées de 5 767 247 Actions accréditatives émises à un prix de 0,54 \$ par Action et 17 598 182 unités au prix de 0,40 \$ l'unité pour un produit brut total de 10 153 587 \$. Chaque unité étant composée d'une Action et d'un demi-bon de souscription, chaque bon de souscription entier donnant droit au porteur d'acquérir une Action au prix de 0,70 \$ par Action pour 2 ans.

Dans le cadre du placement privé, la Société a émis 243 613 bons de souscription - rémunération. Chaque bon de souscription – rémunération permet au porteur d'acquérir une Action au prix de 0,54 \$ pour 2 ans. Les frais d'émission d'actions, incluant les honoraires d'intermédiation et la valeur attribuée aux bons de souscription – rémunération de 40 830, totalisent 475 135 \$.

Exploration Kintavar inc.

Rapport de gestion – faits saillants trimestriels

Trois et six mois terminés le 30 juin 2018

2. MISE À JOUR CORPORATIVE (SUITE)

Durant le T2-18 AAD, 1 355 109 bons de souscription, 48 758 bons de souscription - rémunération et 48 750 options d'achat d'actions ont été exercés pour un produit brut de 231 123 \$, 7 777 \$ et 6 825 \$ respectivement.

2.2 Faits saillants financiers

A la suite des financements d'avril et juin 2018, la Société a grandement amélioré son fonds de roulement qui est de 8 724 641 \$ au 30 juin 2018 (1 052 213 \$ au 31 décembre 2017). Le solde du financement accréditif non encore dépensé selon les restrictions imposées par les financements complétés en juin 2018 représente 2 862 123 \$ au 30 juin 2018. Tous les travaux d'exploration imposés par les financements de novembre et décembre 2017 ont été réalisés avant le 30 juin 2018. La Société doit dédier ces fonds à des dépenses d'exploration canadiennes. La Société est constamment à la recherche de financement et de nouvelles opportunités d'affaires.

2.2.1 Analyse des résultats pour le T2-18 AAD

La Société a enregistré une perte nette de 1 452 787 \$ durant le T2-18 AAD (1 164 575 \$ durant le T2-17 AAD). Les principales variations sont les suivantes :

- Exploration et évaluation, net des crédits d'impôt de 1 125 896 \$ (760 493 \$ durant le T2-17 AAD). Voir la section sur les activités d'exploration.
- Salaires, charges sociales et rémunération à base d'actions de 85 089 \$ (58 638 \$ durant le T2-17 AAD). Kiril Mugerma coordonne le management et les travaux d'exploration depuis le 1er janvier 2017 et est président et chef de la direction depuis le 24 mars 2017. Ressources GéoMégA inc. (« GéoMégA ») a refacturé le salaire et les charges sociales de M. Mugerma du 1er janvier au 15 mai 2017 basé sur des feuilles de temps. Depuis le 15 mai 2017, il est sur la paie de Kintavar sur une base de feuilles de temps.
- Rémunération à base d'actions de 38 316 \$ (44 165 \$ durant le T2-17 AAD). Le 27 juin 2018, 5 475 000 options d'achat d'actions (1 550 000 en 2017) ont été octroyées et leur juste valeur a été estimée à 1 522 050 \$ (161 350 \$ en 2017). Cette juste valeur est comptabilisée sur la période d'acquisition (24 mois).
- Honoraires professionnels de 119 468 \$ (44 848 \$ durant le T2-17 AAD). Des frais d'audit pour 2017 de 55 650 \$ ont été enregistrés en Q2-18 alors que les frais d'audit pour 2016 ont été enregistrés seulement au Q3-17 pour 17 170 \$.
- Déplacements, conventions et relations avec les investisseurs de 177 747 \$ (5 931 \$ durant le T2-17 AAD). La Société a signé des ententes avec les firmes suivantes pour faire la promotion des activités de la Société, développer des stratégies de marketing, obtenir de la visibilité dans les médias et effectuer des rapports d'analyse sur l'industrie : Venture Ad Network Ltd pour 150 000 \$ (pour 12 mois), Palisade Global Investments Ltd. pour 270 000 \$ (pour 24 mois), Comprehensive Research pour 30 000 \$ et EGI Holdings pour 41 250 \$. Les frais sont enregistrés sur la durée de l'entente ou lorsque les services sont rendus.
- Frais d'inscription à la bourse de 740 029 \$ ont été encourus durant le T1-17 lors de la fusion et du financement concomitant qui ont résulté à la création de Kintavar (néant durant le T2-18 AAD).
- Recouvrement d'impôt différé de 138 848 \$ (508 313 \$ durant le T2-17 AAD). Ce recouvrement est principalement pour comptabiliser l'amortissement en proportion des travaux effectués du passif lié à la prime des actions accréditives émises.

2.2.2 Analyse des résultats pour le T2-18

La Société a enregistré une perte nette de 922 728 \$ durant le T2-18 (182 918 \$ durant le T2-17). Les principales variations sont les suivantes :

- Exploration et évaluation, net des crédits d'impôt de 755 260 \$ (350 729 \$ durant le T2-17). Voir la section sur les activités d'exploration.

Exploration Kintavar inc.

Rapport de gestion – faits saillants trimestriels

Trois et six mois terminés le 30 juin 2018

2. MISE À JOUR CORPORATIVE (SUITE)

- Rémunération à base d'actions de 16 484 \$ (44 165 \$ durant le T2-17). Le 27 juin 2018, 5 475 000 options d'achat d'actions (1 550 000 en 2017) ont été octroyées et leur juste valeur a été estimée à 1 522 050 \$ (161 350 \$ en 2017). Cette juste valeur est comptabilisée sur la période d'acquisition (24 mois).
- Honoraires professionnels de 93 198 \$ (33 451 \$ durant le T2-17). Des frais d'audit pour 2017 de 55 650 \$ ont été enregistrés en Q2-18 alors que les frais d'audit pour 2016 ont été enregistrés seulement au Q3-17 pour 17 170 \$.
- Déplacements, conventions et relations avec les investisseurs de 82 544 \$ (3 613 \$ durant le T2-17). La Société a signé des ententes avec les firmes suivantes pour faire la promotion des activités de la Société, développer des stratégies de marketing, obtenir de la visibilité dans les médias et effectuer des rapports d'analyse sur l'industrie : Venture Ad Network Ltd pour 150 000 \$ (pour 12 mois), Palisade Global Investments Ltd. pour 270 000 \$ (pour 24 mois), Comprehensive Research pour 30 000 \$ et EGI Holdings pour 41 250 \$. Les frais sont enregistrés sur la durée de l'entente ou lorsque les services sont rendus.
- Recouvrement d'impôt différé de 82 156 \$ (287 120 \$ durant le T2-17). Ce recouvrement est principalement pour comptabiliser l'amortissement en proportion des travaux effectués du passif lié à la prime des actions accréditatives émises.

3. ACTIVITÉS D'EXPLORATION

	T2-18	T2-17	T2-18 AAD	T2-17 AAD
	\$	\$	\$	\$
Mitchi				
Salaires et charges sociales	232 178	109 116	343 521	109 116
Géologie et prospection	74 467	17 140	93 404	21 799
Forage	248 861	-	305 693	-
Analyses	748	104	36 073	104
Géophysique	160 855	11 153	228 865	11 153
Hébergement et déplacement	78 666	20 833	102 415	21 080
Fournitures	120 055	40 859	150 564	41 359
Taxes, permis et assurances	9 570	89	32 444	89
Crédits miniers et droits miniers	(213 318)	-	(213 318)	-
	712 082	199 294	1 079 661	204 700
Anik				
Salaires et charges sociales	-	19 065	-	112 279
Géologie et prospection	-	-	-	159
Forage	1 400	(307)	1 400	168 553
Analyses	-	33 968	-	34 531
Géophysique	-	-	-	53 019
Hébergement et déplacement	-	3	-	44 864
Fournitures	1 012	4 065	1 777	18 535
Taxes, permis et assurances	15	1 275	2 386	5 340
Crédits miniers et droits miniers	21 250	-	21 250	-
	23 677	58 069	26 813	437 280
Rivière à l'aigle				
Salaires et charges sociales	433	9 138	433	12 807
Géologie et prospection	-	-	-	159
Géophysique	-	70 470	-	70 470
Analyses	-	-	(79)	-
Hébergement et déplacement	-	83	-	216
Fournitures	-	3 017	-	3 727
Taxes, permis et assurances	-	8	-	8
Crédits miniers et droits miniers	4 409	-	4 409	-
	4 842	82 716	4 763	87 387

Exploration Kintavar inc.

Rapport de gestion – faits saillants trimestriels

Trois et six mois terminés le 30 juin 2018

3. ACTIVITÉS D'EXPLORATION (SUITE)

	T2-18	T2-17	T2-18 AAD	T2-17 AAD
	\$	\$	\$	\$
MacDonald				
Salaires et charges sociales	-	1 762	-	2 197
Fournitures	-	1 310	-	1 310
Crédits miniers et droits miniers	179	-	179	-
	179	3 072	179	3 507
Cousineau				
Géologie et prospection	-	7 998	-	7 998
Crédits miniers et droits miniers	(212)	-	(212)	-
	(212)	7 998	(212)	7 998
Dalime				
Salaires et charges sociales	-	2 631	-	2 631
Hébergement et déplacement	-	680	-	680
Fournitures	-	269	-	269
Crédits miniers et droits miniers	179	-	179	-
	179	3 580	179	3 580
New Mosher				
Salaires et charges sociales	-	2 439	-	2 439
Hébergement et déplacement	-	915	-	915
Fournitures	-	211	-	211
Crédits miniers et droits miniers	417	-	417	-
	417	3 565	417	3 565
Comptois				
Salaires et charges sociales	-	276	-	276
	-	276	-	276
Baie Johann Beetz				
Géophysique	23 578	-	23 578	-
Crédits miniers et droits miniers	(10 287)	-	(10 287)	-
	13 291	-	13 291	-
Genex				
Salaires et charges sociales	-	(12 887)	-	7 086
Géologie et prospection	-	5 098	-	5 098
Fournitures	-	(52)	-	16
Taxes, permis et assurances	-	-	-	-
Crédits miniers et droits miniers	805	-	805	-
	805	(7 841)	805	12 200
Total				
Salaires et charges sociales	232 611	131 540	343 954	248 831
Géologie et prospection	74 467	30 236	93 404	35 213
Forage	250 261	(307)	307 093	168 553
Analyses	748	34 072	35 994	34 635
Géophysique	184 433	81 623	252 443	134 642
Hébergement et déplacement	78 666	22 514	102 415	67 755
Fournitures	121 067	49 679	152 341	65 427
Taxes, permis et assurances	9 585	1 372	34 830	5 437
Crédits miniers et droits miniers	(196 578)	-	(196 578)	-
	755 260	350 729	1 125 896	760 493

Exploration Kintavar inc.

Rapport de gestion – faits saillants trimestriels

Trois et six mois terminés le 30 juin 2018

3. ACTIVITÉS D'EXPLORATION (SUITE)

Alain Cayer, géo., M.Sc., vice-président exploration, une personne qualifiée selon le Règlement 43-101, a supervisé et approuvé la rédaction des informations techniques de cette section.

Le portefeuille des propriétés d'exploration de Kintavar est constitué de deux groupes de projets :

- Les projets dans le Grenville comprennent deux propriétés dans les Laurentides au sud du Québec et la Société les détient à 100% : Mitchi (auparavant WHN/Boisvert) et Cousineau, une propriété de 30 claims située à 30 km au sud de Mitchi.
- Les projets en Abitibi, appartenant en totalité à la Société, réunissent principalement 6 propriétés dans la région de l'Abitibi : Anik, Rivière à l'aigle, Lac Storm, New Mosher, Dalime et Gaspard-Nord. Toutes les propriétés, à l'exception de Lac Storm, sont situées dans la région urbaine de la partie inférieure du nord du Québec (au-delà du 49^e parallèle). Elles bénéficient d'un accès routier permanent, d'infrastructures publiques et d'une main-d'œuvre spécialisée.

GRENVILLE

2.1 Mitchi (auparavant WHN/Boisvert) (Cu-Ag-(Mn) / Au) – 538 claims détenus à 100 %).

Description de la propriété

La propriété Mitchi (approx. 30 609 hectares au 28 août 2018) est située à l'ouest du réservoir Mitchinamecus et à 100 km au nord de la ville de Mont-Laurier. La propriété s'étend sur plus de 306 km², elle est accessible par un réseau bien développé de routes forestières et une sous-station hydro-électrique est localisée à 14 km à l'est. La propriété est située dans la portion nord-ouest de la ceinture méta-sédimentaire centrale de la province géologique du Grenville. Plusieurs indices aurifères, cuprifères, argentifères et/ou manganifères ont été identifiés à ce jour et comportent des caractéristiques suggérant un gîte de type "cuivre stratiforme dans des unités sédimentaires" dans le secteur Est et des caractéristiques s'apparentant aux systèmes porphyriques ou "IOCG", ainsi que de type skarn, dans le secteur ouest. Minière Osisko inc. (« Osisko ») détient une redevance de 2 % des produits nets d'affinage (« NSR ») sur 27 cellules désignées sur carte (CDC) dans la partie sud-ouest de la propriété Mitchi, à l'extérieur du bassin sédimentaire.

Le 7 août 2018, la Société a signé une entente avec Minière Osisko inc. afin de racheter la redevance de NSR de 1 % sur 21 claims de la propriété Mitchi en contrepartie de 131 578 Actions.

Travaux d'exploration

Les travaux réalisés durant la campagne d'été 2017 et le suivi sur les indices de cuivre dans le secteur Est de la propriété Mitchi ont permis de mettre à jour des minéralisations stratiformes de cuivre-argent-manganèse dans une unité calcitique, siliceuse et d'établir une relation entre les indices Watson/Sherlock, Nasigon et Hispana. Le bassin sédimentaire contenant les indices couvre une superficie de près de 20 km par 6 km et les horizons minéralisés ont été métamorphisés et plissés générant des zones d'épaississement subkilométriques.

Les travaux de surface réalisés sur l'indice Watson ont permis de dégager une séquence des marbres, des marbres à glimérites et phlogopite et des diopsidites minéralisées en bornite, covellite, malachite et traces de chalcopryrite. Les lithologies ont été plissées, créant un épaississement des zones minéralisées. Une rainure composite en continu de 13,6 m a donné une valeur de 0,54 % Cu et 5,29 g/t Ag et une autre à 8 m à l'ouest a donné 0,61 % Cu et 6,02 g/t Ag sur 3 m.

Exploration Kintavar inc.

Rapport de gestion – faits saillants trimestriels

Trois et six mois terminés le 30 juin 2018

3. ACTIVITÉS D'EXPLORATION (SUITE)

À 540 m à l'est de l'indice Watson, la mise à jour de nouvelles minéralisations de cuivre-argent a mené à la découverte de l'indice Sherlock. Sept (7) échantillons choisis sur la tranchée de 20 m par 15 m ont donné des teneurs de 1,14 % à 2,87 % Cu et jusqu'à 39,0 g/t Ag. Les tranchées réalisées ont révélé les mêmes lithologies que sur l'indice Watson soit des marbres, des glimérites et des diopsidites minéralisés qui sont plissés, créant l'épaississement de la séquence lithologique. Sur les indices Sherlock et Watson, les teneurs les plus élevées en cuivre correspondent généralement aux horizons de marbres. La même séquence lithologique minéralisée et plissée est observée aux indices Nasigon, Hispana, Huard et Sly avec une zonalité différente des minéraux cuprifères (bornite, covellite, chalcocite and chalcopyrite).

Une rainure réalisée à l'été sur la tranchée Sherlock a livré à ce jour l'intervalle minéralisé le plus large identifié sur la propriété Mitchi avec 21,4 m à 0,49 % Cu et 5,5 g/t Ag incluant 12 m à 0,64 % Cu et 7,4 g/t Ag. Deux cents mètres à l'est de l'indice Sherlock, des affleurements minéralisés ont titré jusqu'à 0,80 % Cu et 11,00 g/t Ag en échantillons choisis. Les deux zones minéralisées coïncident avec une faible anomalie PP de 450 m de long et une anomalie de sol modérée.

Prenant en considération le système de type SSC identifié, la réinterprétation de l'étude géophysique suggère une extension de la structure et des lithologies favorables jusqu'à 2 km à l'est et à l'ouest de Sherlock et Watson et ceci est appuyé par plusieurs anomalies de sol. De plus, la même structure et les mêmes lithologies sont observées à 7 km au NE aux indices Hispano et Sly et à 6 km supplémentaires au NNE par l'indice Nasigon, confirmant la répétition des séquences lithologiques. Le levé géophysique aéroportée s'arrête toutefois, au sud de l'indice.

Les travaux sur l'indice Nasigon réalisés à la fin d'octobre 2017 ont permis de compléter l'échantillonnage en rainure de la tranchée et de réaliser une brève reconnaissance régionale. Les échantillons en rainure continus ont titré une teneur de 1,10 % Cu et 3,4 g/t Ag sur 10,0 m, incluant 1,74 % Cu et 5,7 g/t Ag sur 4,0 m. Des échantillons choisis prélevés 100 m au sud de la tranchée Nasigon ont donné des teneurs jusqu'à 4,27 % Cu et 14,4 g/t Ag suggérant une extension de la minéralisation vers l'est et le sud-ouest. Les minéralisations sont associées aux mêmes lithologies identifiées dans le corridor Sherlock & Watson.

Dans le secteur ouest de la propriété, des minéralisations polymétalliques en cuivre-argent ± or, nickel, cobalt, ± tungstène et localement Terres Rares ont été mises à jour. Les minéralisations sont associées à des lithologies magmatiques avec localement de l'altération potassique, un contexte de minéralisations porphyriques ou d'IOCG (Iron Oxydes Copper Gold).

Cinq (5) indices minéralisés ont été mis à jour ou visités. Les indices "Forget2" et "Assini" consistent en des niveaux de magnétites localement bréchiques qui sont enrichies en cuivre, or, nickel et cobalt et qui sont anormales en terres rares. Des horizons de tufs mafiques à bloc ont été observés à l'indice Assini. Les deux indices sont distants de 300 m.

Campagne de forages – Phase 1

En décembre 2017, la Société a débuté sa première campagne de forages sur la propriété Mitchi. La campagne a totalisé douze (12) forages aux diamants pour une longueur totale de 1 771 mètres et ils ont été réalisés dans le secteur des indices Sherlock et Watson. La campagne a été complétée à la fin janvier 2018.

L'unité sédimentaire favorable a été recoupée par 8 forages dans le secteur de Sherlock. Elle a été intersectée à partir de la surface sur approximativement 200 m de largeur, 200 m de longueur et 175 m de profondeur verticale et demeure ouverte à l'Est, à l'Ouest et en profondeur (figure 1). L'unité sédimentaire est composée d'horizons de marbre calcitique, contenant la majorité de la minéralisation, enrichie en phlogopite/biotite et d'horizons généralement moins minéralisés d'unités calcosilicatées principalement composées de diopside, phlogopite/biotite, feldspath et de quantités variables de carbonates, quartz, scapolite et wilsonite. Ces horizons sont déformés et plissés et l'alternance métrique à décamétrique des horizons de marbre et d'unité calcosilicatée, avec localement quelques niveaux de gneiss, est observée en forages.

3. ACTIVITÉS D'EXPLORATION (SUITE)

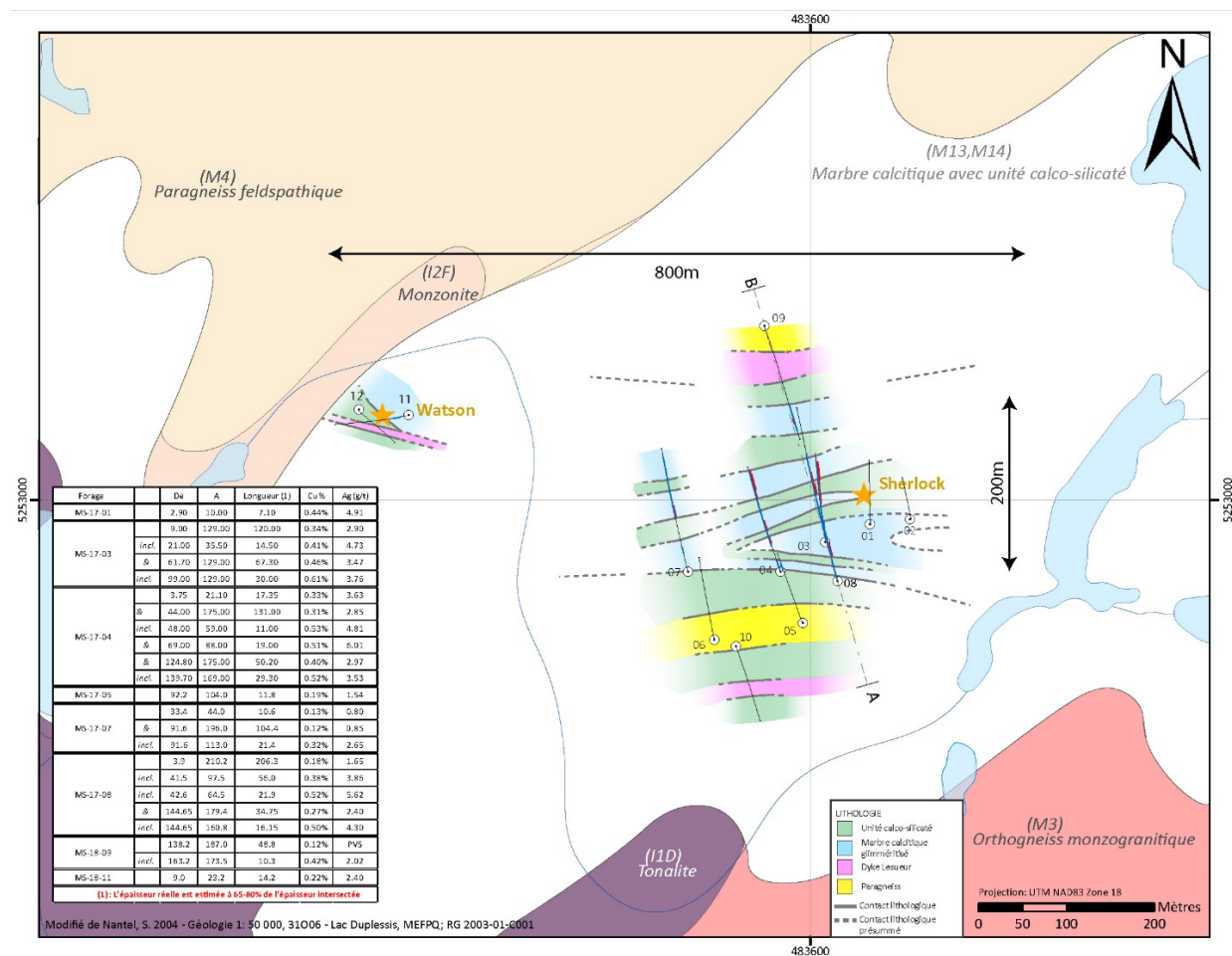


Figure 1: Vue en plan des forages et des principales intersections des forages MS-17-01 à MS-18-12.

Les minéralisations cuprifères observées dans les forages sont présentes de trace à 7 % sous la forme de bornite, de chalcopryrite et de traces de chalcocite. La pyrite a été observée localement en trace et plus rarement près de 1 % sur quelques cm.

Exploration Kintavar inc.

Rapport de gestion – faits saillants trimestriels

Trois et six mois terminés le 30 juin 2018

3. ACTIVITÉS D'EXPLORATION (SUITE)

Le tableau suivant résume les intersections cuprifères de la campagne de décembre 2017. Les forages 01 et 02 ont intersecté une unité calcosilicatée plissée et ont été arrêtés après avoir atteint leurs cibles géophysiques. Le forage MS-17-03 a démontré par la suite que la minéralisation était plus extensive que prévu.

Forages	UTM X N83Z18	UTM Y	Azimut /Plongée	Longueur (m)		de	à	Épaisseur ⁽¹⁾	Cu %	Ag (g/t)
MS-17-01	483667	5252973	N344/- 45	108		2,90	10,00	7,10	0,44%	4,91
MS-17-03	483616	5252953	N344/- 45	143		9,00	129,00	120,00	0,34%	2,90
					<i>incl</i>	21,00	35,50	14,50	0,41%	4,73
					<i>et</i>	61,70	129,00	67,30	0,46%	3,47
					<i>incl</i>	99,00	129,00	30,00	0,61%	3,76
					<i>et</i>	117,00	123,00	6,00	0,89%	5,17
MS-17-04	483565	5252920	N344/- 45	180		3,75	21,10	17,35	0,33%	3,63
					ET	44,00	175,00	131,00	0,31%	2,85
					<i>incl</i>	48,00	59,00	11,00	0,53%	4,81
					<i>et</i>	69,00	88,00	19,00	0,51%	6,01
					<i>et</i>	124,80	175,00	50,20	0,40%	2,97
					<i>incl</i>	139,70	169,00	29,30	0,52%	3,53
					<i>incl</i>	154,00	168,00	14,00	0,69%	4,77
MS-17-05	483590	5252861	N340/- 45	123		79	104,0	25	0,11%	0,86
					<i>incl</i>	92,2	104,0	11,8	0,19%	1,54
MS-17-07	483460	5252919	N350/- 45	210		33,4	44,0	10,6	0,13%	0,80
					<i>et</i>	91,6	196,0	104,4	0,12%	0,85
					<i>incl</i>	91,6	113,0	21,4	0,32%	2,65
MS-17-08	483630	5252908	N345/- 45	285		3,9	210,2	206,3	0,18%	1,65
					<i>incl</i>	41,5	97,5	56,0	0,38%	3,86
					<i>incl</i>	42,6	64,5	21,9	0,52%	5,62
					ET	144,65	179,4	34,75	0,27%	2,40
					<i>incl</i>	144,65	160,8	16,15	0,50%	4,30
MS-18-09	483547	5253198	N160/- 45	201		138,2	187,0	48,8	0,12%	PVS
					<i>incl</i>	163,2	173,5	10,3	0,42%	2,02
MS-18-11	483141	5253097	N260/- 45	117		9,0	23,2	14,2	0,22%	2,40

(1) : l'épaisseur réelle est estimée à 30-60% de l'épaisseur intersectée

Tableau 1: Résumé des principales intersections des forages de la campagne hiver 2017-2018

Exploration Kintavar inc.

Rapport de gestion – faits saillants trimestriels

Trois et six mois terminés le 30 juin 2018

3. ACTIVITÉS D'EXPLORATION (SUITE)

Le forage MS-17-08 a été réalisé 50 m derrière le forage MS-17-03, qui a titré 120 m @ 0,34 % Cu et 2,90 g/t Ag. Le forage entier (285 m) a intersecté les lithologies favorables de marbre calcitique gliméritisé et minéralisé, et d'unité calco-silicatée moins minéralisée. La minéralisation débute à la surface et se poursuit sur une longueur de 206,3 m titrant 0,18 % Cu et 1,65 g/t Ag incluant deux zones de 21,9 m et 16,5 m titrant 0,52 % Cu et 0,50 % Cu respectivement. Le forage MS-17-04, localisé à 60 mètres à l'ouest des forages 03 et 08, contient les mêmes séquences lithologiques plissées et il a titré 0,31 % Cu et 2,85 g/t Ag sur une longueur de 131,0 m. Le résumé des intersections des forages est présenté au tableau 1, et la section 4+00E (segment A-B, figure 1) avec les forages 03, 08 et 09 est présentée à la figure 2.

Les forages MS-17-05 et 06, et MS-18-09 et 10, ont été réalisés afin d'investiguer les limites nord et sud des unités sédimentaires favorables, tandis que le forage MS-17-07 investiguait l'extension ouest en direction de l'indice Watson. Les cinq sondages ont atteint leurs objectifs et trois d'entre eux, MS-17-05, 07 et MS-18-09, ont intersecté les minéralisations cuprifères dans les unités de marbres gliméritisés.

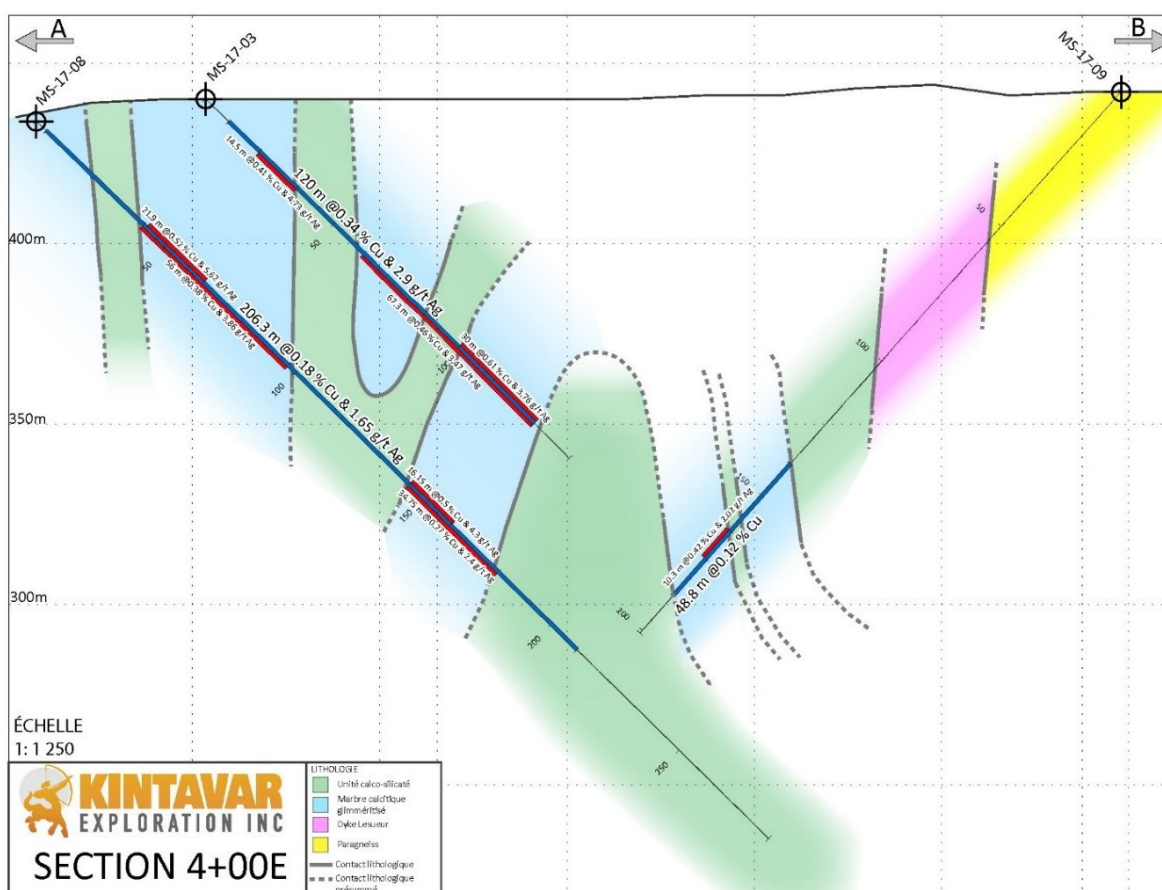


Figure 2: Section 4+00E avec les forages MS-17-03, 08 et MS-18-08

L'objectif des forages MS-18-11 et MS-18-12 était de mieux comprendre l'orientation structurale particulière de l'indice Watson ainsi que d'investiguer l'unité minéralisée. Les deux objectifs ont été atteints et le forage MS-18-11 a intersecté la minéralisation de cuivre dans l'unité de marbre gliméritisée en surface.

Exploration Kintavar inc.

Rapport de gestion – faits saillants trimestriels

Trois et six mois terminés le 30 juin 2018

3. ACTIVITÉS D'EXPLORATION (SUITE)

Tous les forages minéralisés démontrent que les strates sédimentaires minéralisées se poursuivent en profondeur ainsi qu'à l'est et à l'ouest du secteur investigué. Considérant les résultats des travaux de surface et des forages, ainsi que l'interprétation de la géophysique, les unités sédimentaires minéralisées ont plus de 800 m de long dans le secteur Sherlock-Watson.

Les résultats d'analyses et les lithologies intersectées en forage valident toujours les observations et interprétations faites sur le terrain du modèle de cuivre sédimentaire stratiforme plissé et fournissent plus d'informations sur la géométrie du plissement qui joue vraisemblablement un rôle important dans la distribution et l'épaisseur de l'unité minéralisée.

Sur la base de ces résultats, la Société a procédé au jalonnement de 24 titres miniers additionnels pour un total de 1 363 hectares dans la partie nord de la propriété afin de sécuriser toute extension potentielle de la minéralisation.

À la fin du mois d'avril, 45 km linéaires de levés géophysiques de polarisation provoquée ont été complétés dans le secteur des indices Nasigon, Dome et Moly (communiqué de presse le 24 avril 2018) et 20 km au sud-est du levé de 2002 dans la région de Sherlock et Watson.

Le 17 mai 2018, la Société a annoncé le début du programme estival d'exploration et la mobilisation de la foreuse sur le projet Mitchi. Le début du programme de forage a été annoncé le 7 juin 2018.

Le 8 août 2018, la Société a annoncé les premiers résultats de la campagne d'exploration de l'été 2018 y compris les faits saillants suivants :

- *Nasigon-Sud* : 10 échantillons entre 1,45% et 9,21 % Cu
- Indice *Lac-Michel* : 300m au Sud-Est de l'indice *Nasigon*. Jusqu'à 1,32% Cuivre
- Indice *Elementary* : 2,6 km au nord de *Sherlock*, 3 échantillons entre 1,83% et 2,34% Cu
- Étendue des unités minéralisées dans le corridor *Sherlock*, maintenant sur plus de 4,5km
- Tranché *Toby* : Plus de 10m de marbre minéralisé plissé à 200m à l'est de *Sherlock*
- Corridor *Hispana* : 3 nouvelles zones d'affleurements minéralisés jusqu'à 1,04% Cu
- Rachat de la redevance « RNF » sur 21 claims du corridor *Sherlock*– la totalité du bassin sédimentaire de Mitchi est maintenant libre de toute redevance

Les résultats comprennent une nouvelle zone à haute teneur en cuivre identifiée à la tranchée *Nasigon-Sud*, une nouvelle zone minéralisée (*Elementary*) à 2,6 km au nord de *Sherlock* qui prolonge la minéralisation jusqu'à 4,5 km dans le corridor *Sherlock* et de nouvelles zones minéralisées dans le corridor *Hispana*. Les minéralisations sont maintenant identifiées dans les unités de marbre et de grès métamorphisées qui sont typiquement associées aux dépôts de cuivre stratiformes. Cela élargit considérablement les cibles d'exploration de la Société dans le bassin sédimentaire du projet Mitchi.

La Société a également annoncé qu'elle a racheté la redevance nette de fonderie (« RNF »), de 1 % qui s'appliquait sur 21 claims contigus du corridor *Sherlock & Watson*, à un coût total de 50 000 \$ payable en capital-actions pour un total de 131 578 actions ordinaires. Cette transaction est soumise à l'approbation de la Bourse et les Actions émises seront assujetties à une période de détention de quatre mois et un jour.

Les trois corridors *Sherlock*, *Hispana* et *Nasigon* ont fait l'objet d'investigation au sol et par tranchées, et plusieurs indices cuprifères ont été découverts. Les minéralisations de cuivre sont fortement associées aux unités stratiformes de marbre et de métasédiments calcosilicatés, incluant de nouveaux horizons de grès métamorphisés. La figure 3 donne un aperçu du programme d'exploration réalisé à ce jour et des récentes découvertes.

Exploration Kintavar inc.

Rapport de gestion – faits saillants trimestriels

Trois et six mois terminés le 30 juin 2018

3. ACTIVITÉS D'EXPLORATION (SUITE)

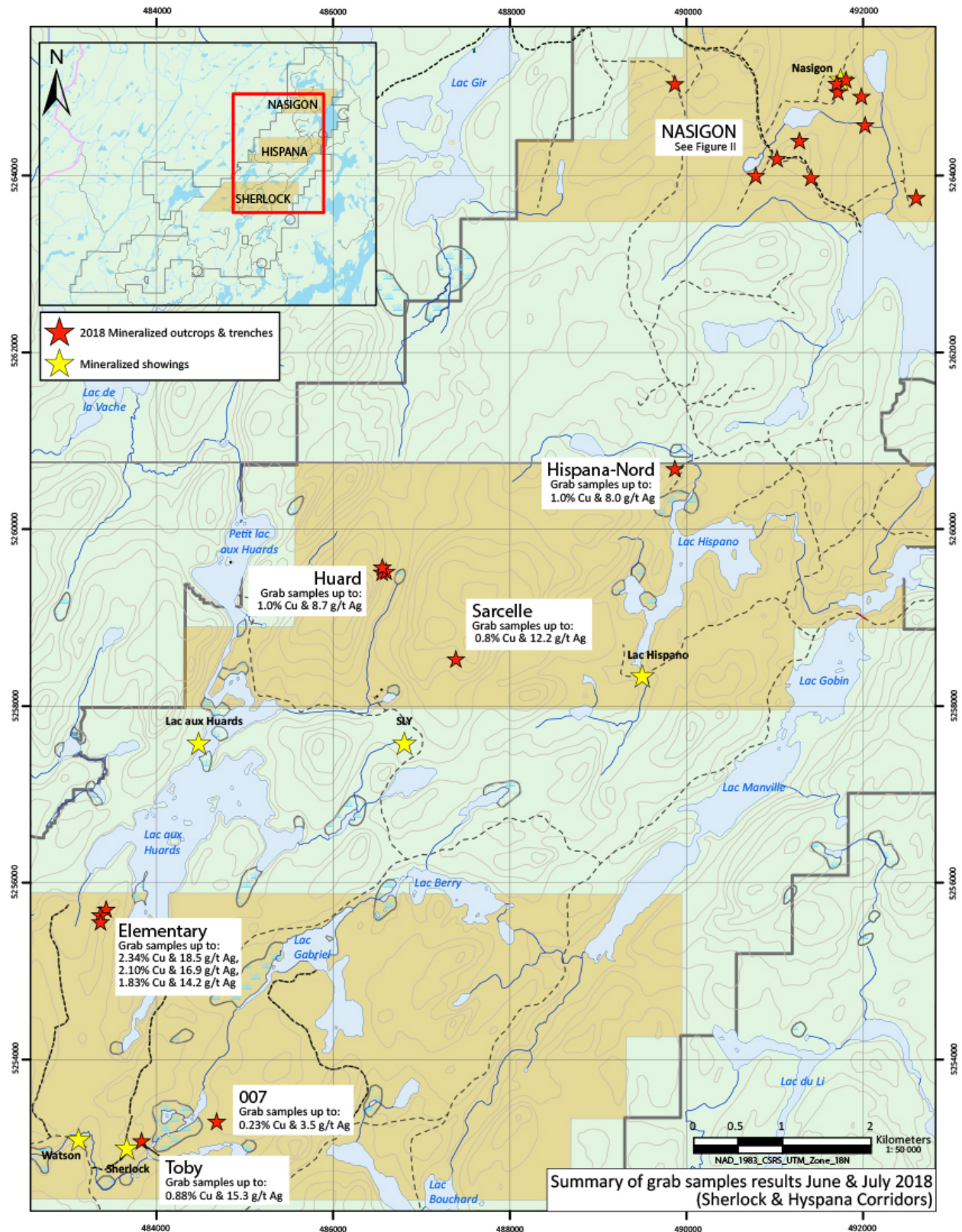


Figure 3: Résumé des résultats des échantillons en main du programme de juin & juillet 2018 (corridors Sherlock, Hispana & Nasigon)

[La figure pleine grandeur peut être visualisée ici.](#)

Exploration Kintavar inc.

Rapport de gestion – faits saillants trimestriels

Trois et six mois terminés le 30 juin 2018

3. ACTIVITÉS D'EXPLORATION (SUITE)

Corridor Nasigon

Le suivi au sol des anomalies géophysiques qui ont été mises à jour au printemps dernier ont permis de découvrir de nouvelles zones cuprifères dans la portion nord de la grille (figure 4). Jusqu'à maintenant huit (8) tranchées ont été réalisées et/ou agrandies et échantillonnées. Les résultats des échantillons en mains de cinq (5) d'entre elles sont présentés dans le tableau 2. La minéralisation à haute teneur, identifiée à Nasigon-Sud, a retourné plus de 9% Cu dans 2 échantillons en main, en association avec des teneurs aurifères, jusqu'à 0,88 g / t Au dans 3 échantillons. Cette nouvelle zone plurimétrique est associée à un événement tardif d'extension avec altérations et remobilisation des minéraux cuprifères. Cette zone sera une cible prioritaire lors des prochains travaux. La localisation des zones minéralisées découvertes est présentée à la figure 4.

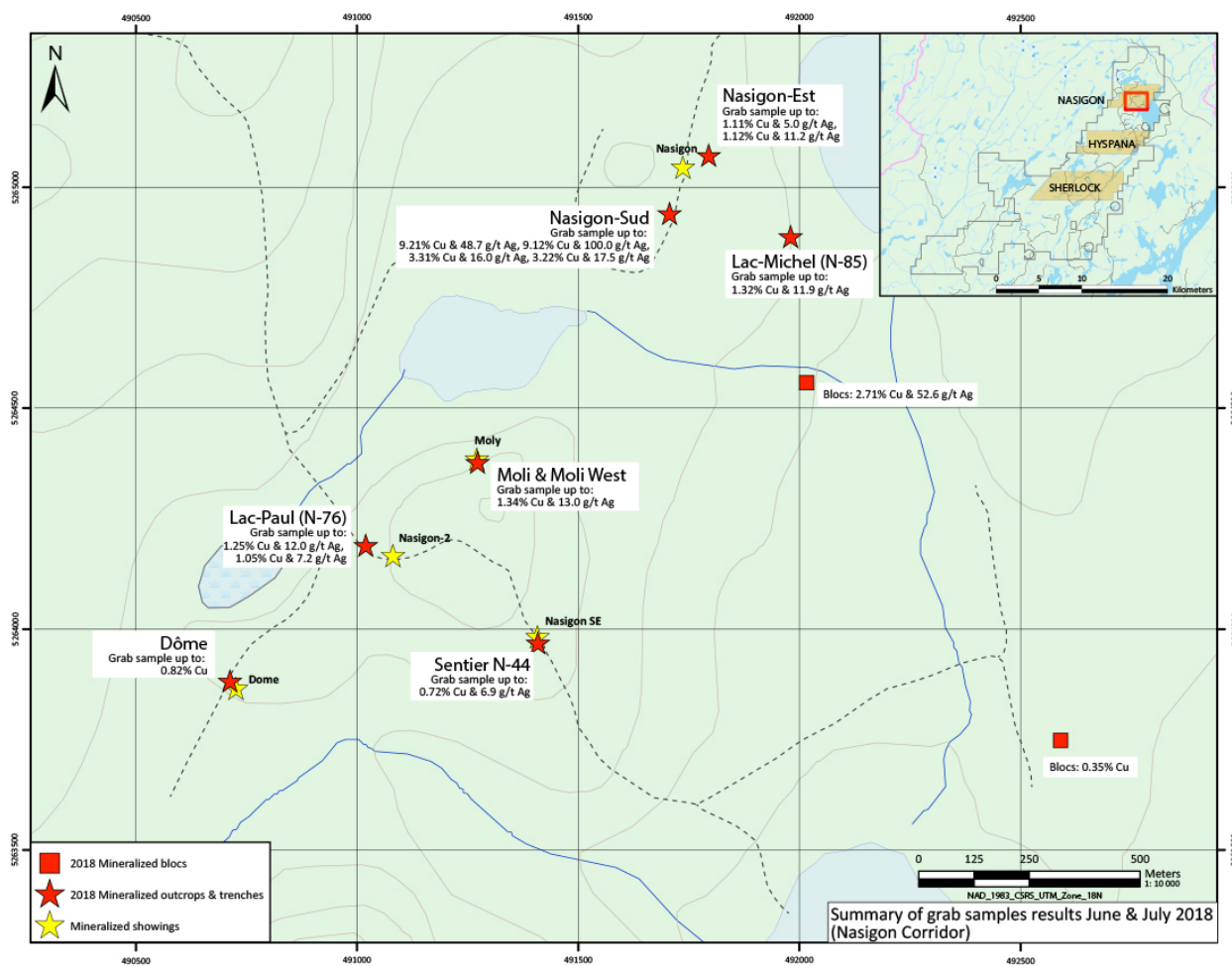


Figure 4: Résumé des résultats des échantillons en main du programme de juin & juillet 2018 (corridor Nasigon)

[La figure pleine grandeur peut être visualisée ici.](#)

Exploration Kintavar inc.

Rapport de gestion – faits saillants trimestriels

Trois et six mois terminés le 30 juin 2018

3. ACTIVITÉS D'EXPLORATION (SUITE)

Tableau 2 : GRILLE NASIGON									
Localisation / Indice	Échantillon	Estant	Nordant	Cu (ppm, %)	Ag (g/t)	Lithologies	Type	Au g/t	
<i>Tranchée Nasigon - Sud</i>	S743999	491707	5264948	2920	1,6	Gneiss	En main		
	X379269	491709	5264934	1,63%	10,2	Unité calcosilicatée (CaSi)			
	X379271	491709	5264934	3,22%	17,5	Unité métasomatique			0,11
	X379272	491709	5264934	9,21%	48,7	Métasédiments			0,12
	X379273	491709	5264934	3,31%	16	Marbre			
	X379274	491709	5264934	9,12%	100	Métasédiments			0,88
	X379275	491709	5264934	2,31%	10,9	Marbre			
	X379276	491709	5264934	1,81%	9,8	Unité CaSi			
	X379987	491715	5264946	2,06%	10,5	Unité métasomatique			
	X379988	491717	5264946	0,98%	4,3	Métasédiments			
	X379989	491717	5264947	1,45%	7,7	Unité métasomatique			
X379990	491705	5264937	3,10%	39,1					
<i>Tranchée Nasigon - Est</i>	S743904	491792	5265070	1,11%	5	Unité CaSi	En main		
	S743905	491797	5265069	6780	5,7	Marbre			
	S743906	491796	5265067	3640	5,5	Unité CaSi			
	S743907	491796	5265071	3070	3,5	Métasédiments (Grès)			
	S743993	491794	5265069	5100	4,3	Marbre			
	S743994	491797	5265073	1,12%	11,2	Métasédiments (Grès)			
<i>Tranchée Lac-MICHEL</i>	X379400	491977	5264884	5720	5	Unité CaSi	En main		
	X379969	491978	5264883	3250	2,6				
	X379970	491981	5264881	7180	7,1	Marbre			
	X379971	491978	5264882	1,32%	11,9				
<i>Tranchée Moli</i>	X379368	491270	5264376	1,34%	13	Marbre	En main		
	S743829	491269	5264326	1255	1,4	Unité CaSi			
<i>Tranchée Dôme</i>	X379985	490784	5263988	8250	0,6	Unité CaSi	En main		
	X379986	490784	5263989	3270	0,5				
N-20	S743819	492602	5263746	3470	1	Unité CaSi	Blocs		
	S743820	492573	5263754	1385	1,7	Marbre			
N-67	S743916	492016	5264560	2,71%	52,6	Marbre			
Sentier N-44	X379358	491403	5263971	1725	4,5	Gneiss	Affleurements		
	X379359	491406	5263967	7250	6,9	Gneiss			
Lac Paul N-76	X379363	491020	5264185	1,05%	7,2	Métasédiments	Affleurements		
	X379364	491017	5264184	1,25%	12	Unité CaSi			

Exploration Kintavar inc.

Rapport de gestion – faits saillants trimestriels

Trois et six mois terminés le 30 juin 2018

3. ACTIVITÉS D'EXPLORATION (SUITE)

Corridor Sherlock

La découverte d'une zone d'affleurements de marbre et de métasédiments calcosilicatés à 2,6km dans l'extension nord des unités minéralisées des indices *Sherlock* et *Watson*, et de l'indice 007 à 1,0km à l'est des indices donne maintenant des unités minéralisées s'étendant sur plus de 4,5km. L'extension du levé géophysique au nord est en cours de réalisation et une campagne de tranchées, suivie de forages est prévue pour les mois d'août et septembre.

La tranchée *Toby* est localisée à 200m à l'est de l'indice *Sherlock* et elle est concordante à la même anomalie géophysique. L'unité de marbre minéralisé a été mise à jour sur plus de 10m d'épaisseur. Pour la première fois dans le secteur *Sherlock/Watson* une unité métasédimentaire (grès) minéralisée a été mise à jour et s'ajoute aux unités cibles des gisements de cuivre stratiforme. Des forages et d'autres décapages sont planifiés dans le secteur pour la campagne d'août-septembre.

Localisation / Indice	Échantillon	Estant	Nordant	Cu (ppm, %)	Ag (g/t)	Lithologies	Type
Elementary	X379515	483354	5255622	2,10%	16,9	Marbre	Affleurement
	X379516	483363	5255550	1,83%	14,2	Unité <i>CaSi</i>	Blocs sub-en-place
	X379517	483362	5255557	2,34%	18,5	Marbre	
	X379522	483417	5255687	5680	4,2	Unité <i>CaSi</i>	
007	S743807	484677	5253293	2350	3,5	Unité <i>CaSi</i>	Affleurements
	S743808	484679	5253284	1575	2,3		
Tranchée Toby	W953952	483836	5253057	5610	9,3	Unité <i>CaSi</i>	En main
	W953953	483834	5253050	8870	15,3	Marbre	
	W953954	483833	5253056	6290	9,8	Métasédiments	
	W953955	483834	5253052	4280	5,4		
	W953956	483832	5253059	7730	8,6	Marbre	
	W953958	483840	5253051	6660	4,4	Métasédiments	
	W953959	483839	5253051	2200	3,5	Marbre	

Corridor Hispana

Le corridor Hispana en était à ses premières investigations et très rapidement les unités sédimentaires minéralisées ont été identifiées et échantillonnées. Les indices *Huard* et *Sarcelle* sont localisés tous deux sur des vecteurs d'anomalies de cuivre dans les sols ayant plusieurs centaines de mètres de long. Les premiers résultats sont présentés au tableau 4 et à la figure 3. Un nouveau levé géophysique au sol de polarisation provoquée est en cours et une campagne de tranchées est planifiée pour le mois d'août.

Exploration Kintavar inc.

Rapport de gestion – faits saillants trimestriels

Trois et six mois terminés le 30 juin 2018

3. ACTIVITÉS D'EXPLORATION (SUITE)

Tableau 4 : CORRIDOR HISPANA								
Localisation / Indice	Échantillon	Estant	Nordant	Cu (ppm, %)	Ag (g/t)	Lithologies	Type	Au (g/t)
Huard	X379378	486581	5259553	2370	2,2	Unité <i>CaSi</i> et marbre	Affleurement	
	X379379	486580	5259571	3620	5		Blocs sub-en-place	
	X379381	486563	5259522	1,04%	8,7		Affleurements	0,24
	X379382	486572	5259547	5640	4,2			
Sarcelle	S743930	487387	5258505	2080	1,4	Unité <i>CaSi</i> et marbre	Affleurements	
	S743931	487381	5258499	1185	0,8			
	S743933	487385	5258506	7990	12,2		0,25	
Nord	S743882	489868	5260682	1,00%	8	Métasédiments	Affleurement	

Le 16 août 2018, la Société a annoncé des résultats additionnels y compris les faits saillants suivants :

- Quatre tranchées sur quatre anomalies géophysiques ont donné des teneurs en cuivre
- *Nasigon-SUD* : 0,78% Cuivre, 4,37 g/t Argent sur 8,97 mètres
- *Nasigon-EST* : 0,41% Cuivre, 3,61 g/t Argent sur 6,45 mètres
- *Lac-Michel* : 0,37% Cuivre, 3,25 g/t Argent sur 8,0 mètres
- *Toby* : 0,57% Cuivre, 8,34 g/t Argent sur 6,65 mètres

Les résultats de 5 des 10 tranchées qui ont été réalisées et échantillonnées en rainures composites ont été reçus et compilés. Le tableau 5 résume les intersections obtenues de ces tranchées.

Dans le corridor *Nasigon*, les résultats de quatre tranchées dans un secteur de 2,0 km est-ouest par 600 mètres nord-sud ont tous donné des teneurs en cuivre. La rainure de la tranchée *Nasigon-Sud* (perpendiculaire à l'horizon minéralisé), localisée à 100 mètres au sud de l'indice *Nasigon* (1,10% Cu et 3,4 g/t Ag sur plus de 10 m, communiqué 29 novembre 2017), a titré 0,78% Cu et 4,37 g/t Ag sur une épaisseur de 8,97m. Cette tranchée a la particularité d'afficher, en plus des unités sédimentaires fertiles, un système d'extension tardif accompagné d'une remobilisation des sulfures de cuivre. Les quatre tranchées correspondent à quatre niveaux différents qui sont toutes ouvertes latéralement (est-ouest), et concordent à différentes anomalies géophysiques de plusieurs centaines de mètres chacune. Les résultats des cinq dernières tranchées sont en attentes.

La première campagne de forages sur la grille *Nasigon* a été complétée. Les niveaux sédimentaires minéralisés en cuivre des tranchées *Nasigon*, *Nasigon-Sud* et *Nasigon-Est* ont été intersectés avec succès dans les forages qui les investigaient, les résultats sont attendus cet automne.

Sur la grille *Sherlock*, une rainure composite a été réalisée sur l'indice *Toby* qui a titré jusqu'à 0,89% Cu et 15,3 g/t Ag en échantillon choisi (communiqué du 5 août 2018). La rainure (perpendiculaire à l'horizon minéralisé), localisée à 200 mètres à l'est de l'indice *Sherlock*, a donné 0,57% Cu et 8,34 g/t Ag sur une épaisseur de 6,65m. L'unité de marbre qui a été échantillonnée est recoupée par un dyke tardif au sud et l'intersection demeure ouverte dans toutes les directions. L'anomalie géophysique correspondant à l'indice *Toby* est la même que celle de l'indice *Sherlock* et elle s'étend sur plus de 900 mètres. Quatre autres tranchées sont en cours de réalisation sur la grille *Sherlock* notamment sur les indices *Elementary* (2,34% Cu et 18,5 g/t Ag) et *007* (0,24% Cu et 3,5 g/t Ag) découverts en juin et juillet (communiqué du 5 août 2018).

Plusieurs tranchées sont aussi planifiées au mois d'août et septembre sur la grille *Hispana* ou les indices *Huard* (1,04% Cu, 8,7 g/t Ag) et *Sarcelle* (0,80% Cu 12,2 g/t Ag) qui ont été mis à jour en juin et où le levé géophysique a été complété et sera utilisé pour générer des cibles supplémentaires.

Exploration Kintavar inc.

Rapport de gestion – faits saillants trimestriels

Trois et six mois terminés le 30 juin 2018

3. ACTIVITÉS D'EXPLORATION (SUITE)

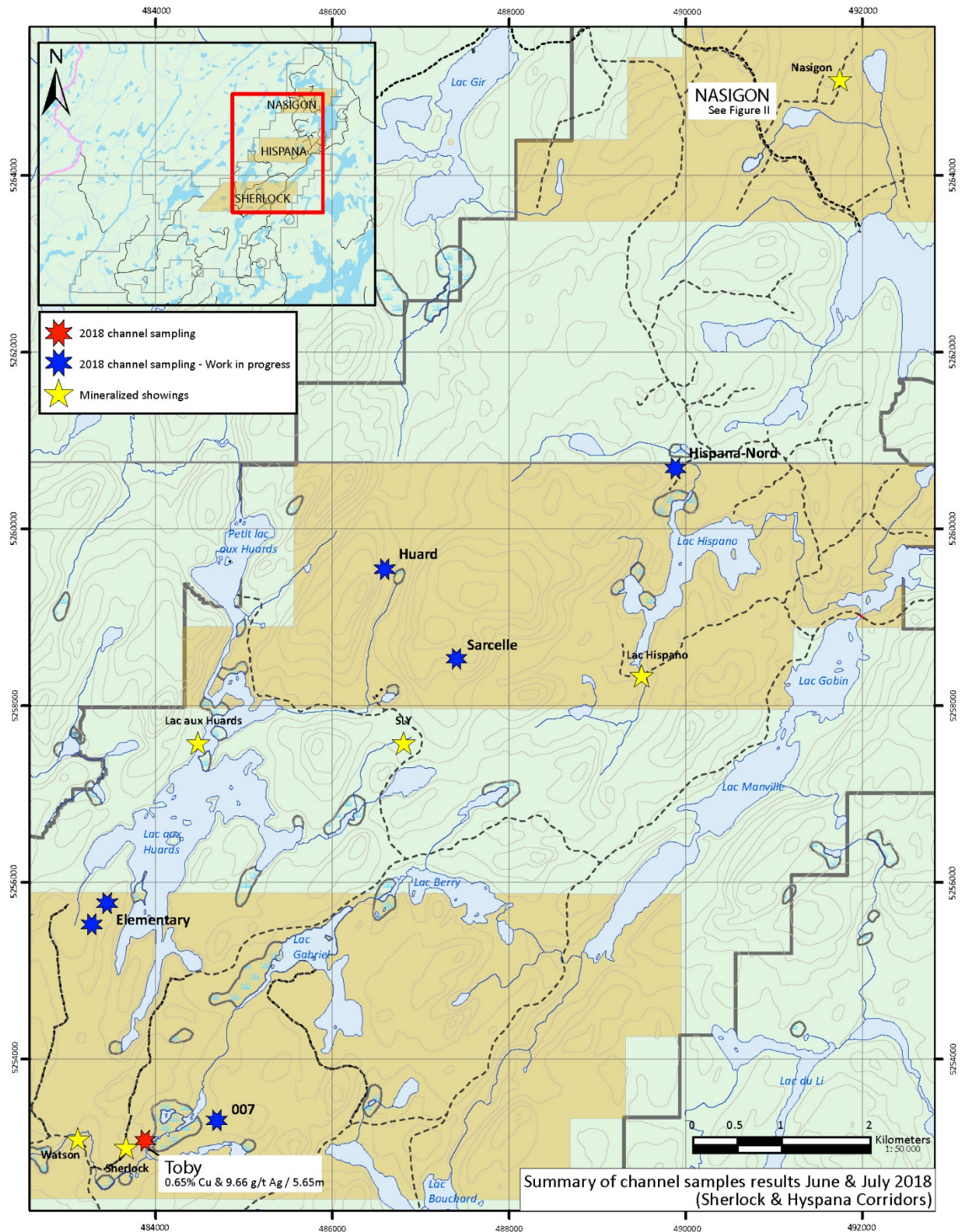


Figure 5: Résumé des résultats des échantillons en rainure (corridors Sherlock, Hispana & Nasigon)

[La figure pleine grandeur peut être visualisée ici.](#)

3. ACTIVITÉS D'EXPLORATION (SUITE)

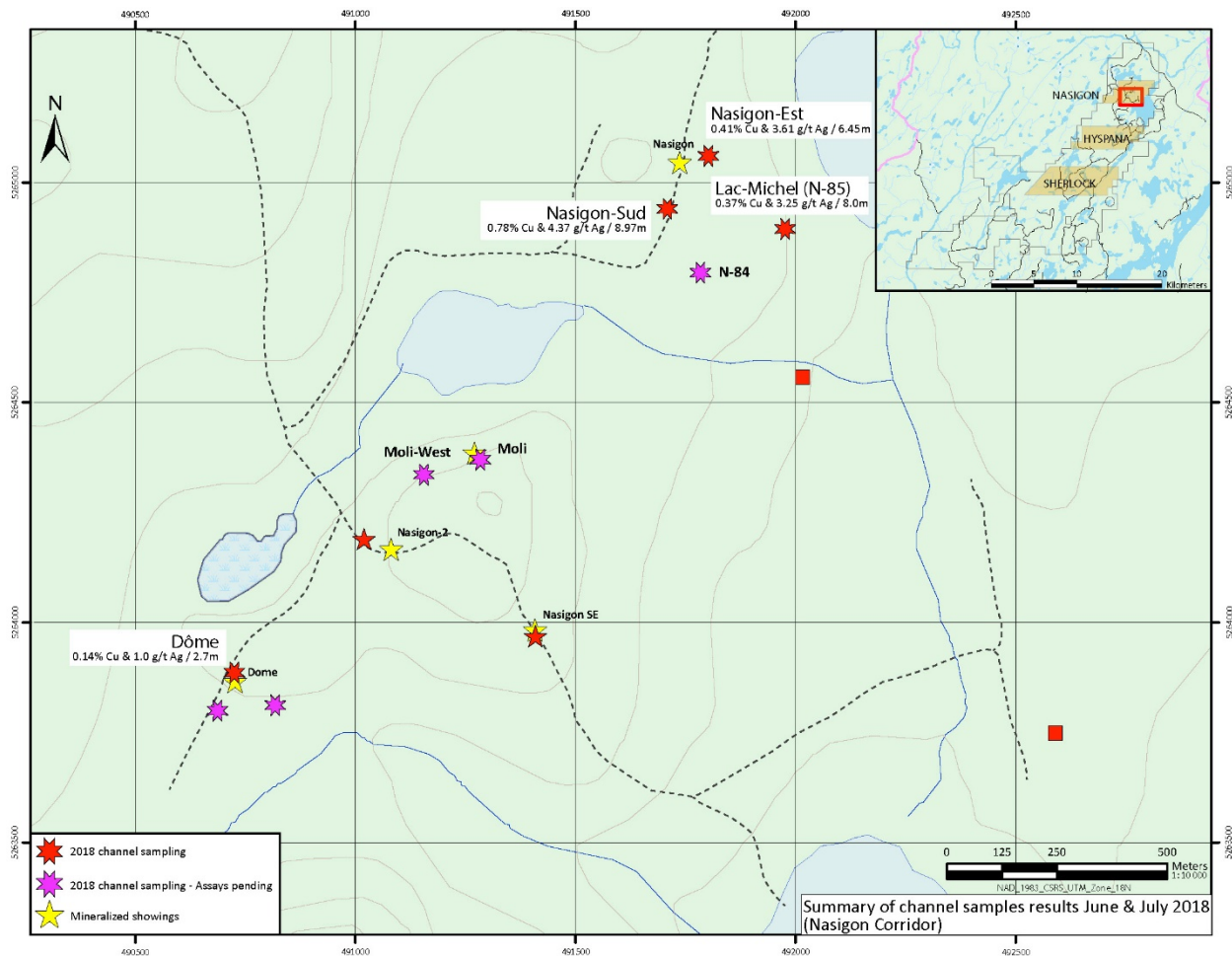


Figure 6: Résumé des résultats des échantillons en rainure (corridor Nasigon)

[La figure pleine grandeur peut être visualisée ici.](#)

Tableau 5 : Résumé des premiers résultats en rainures de la campagne d'exploration 2018

Corridor Nasigon							
Tranchée	Echantillon	Estant	Nordant	Cu (ppm, %)	Ag (g/t)	Lithologies	Intersection
Nasigon - Sud	X379420	491706	5264946	5560	3,2	Unité Calcosilicatée (CaSi), marbre et roche métasomatique	0,78 % Cu et 4,37 g/t Ag / 8,97m
	X379421	491707	5264945	9880	5,4		
	X379422	491707	5264945	1,44%	8		
	X379423	491707	5264944	7030	3		
	X379424	491707	5264944	7390	4		
	X379425	491708	5264943	3280	2,1		
	X379426	491707	5264941	4240	3,4		
	X379427	491707	5264941	2,27%	12,5		
	X379428	491707	5264940	2920	1,9		
	X379429	491708	5264939	906	0,7		

Exploration Kintavar inc.

Rapport de gestion – faits saillants trimestriels

Trois et six mois terminés le 30 juin 2018

3. ACTIVITÉS D'EXPLORATION (SUITE)

Tableau 5 : Résumé des premiers résultats en rainures de la campagne d'exploration 2018 (Suite)

Nasigon - Sud	X379436	491698	5264936	4410	2,2	Unité CaSi, marbre et roche métasomatique	0,72 % Cu et 3,72 g/t Ag / 3,1m
	X379437	491699	5264935	5990	2,8		
	X379438	491699	5264935	1,14%	6,3		
Nasigon - Est	S743890	491795	5265072	2850	3,9	Marbre, métasédiments et unité CaSi	0,41 % Cu et 3,61 g/t Ag /6,45m
	S743891	491796	5265073	1940	1,3		
	S743892	491797	5265073	3110	2,9		
	S743894	491797	5265071	4280	2,3		
	S743895	491798	5265071	2710	1,8		
	S743896	491796	5265066	4100	3,6		
	S743897	491793	5265070	5080	4,9		
	S743898	491794	5265069	7050	6,6		
Lac- Michel (N-85)	S743952	491976	5264886	5270	4,5	Marbre et Unité CaSi	0,37 % Cu et 3,25 g/t A / 8,0m
	S743953	491976	5264886	2690	2,6		
	S743954	491980	5264887	104	<0,5		
	S743955	491977	5264884	8890	6,8		
	S743956	491978	5264884	1565	1,9		
	S743958	491978	5264883	5490	4,9		
	S743959	491980	5264882	1750	1,4		
	S743960	491980	5264882	6120	6,2		
	S743961	491981	5264881	2910	2,6		
Dome	S743025	490784	5263988	3060	1,1	Unité CaSi	0,14 % Cu et 1 g/t Ag / 2,7m
	S743026	490784	5263987	409	<0,5		
	S743027	490784	5263987	1320	1,9		
Corridor Sherlock							
Toby	S743968	483832	5253050	1,01%	19,6	Marbre, métasédiments et unité CaSi	0,57 % Cu et 8,34 g/t Ag / 6,65m
	S743969	483833	5253051	7230	11,6		
	S743970	483833	5253052	5960	7,6		
	S743971	483833	5253053	6870	9,7		
	S743972	483834	5253053	4670	4,4		
	S743973	483834	5253054	258	<0,5		
	S743974	483838	5253047	3790	4,5		
<i>L'épaisseur réelle des échantillons en rainures composites est estimée entre 45 et 70% de l'épaisseur intersectée</i>							

Exploration Kintavar inc.

Rapport de gestion – faits saillants trimestriels

Trois et six mois terminés le 30 juin 2018

3. ACTIVITÉS D'EXPLORATION (SUITE)

Dans le cadre du projet Mitchi, tous les échantillons ont été envoyés et préparés (PREP-31) par le laboratoire d'ALS Global de Val- d'Or. Par la suite, une portion de pulpe de chaque échantillon a été envoyée au laboratoire ALS Global de Vancouver pour des analyses pour le cuivre (CU-ICP61) et l'argent (AG-ICP61) ou des analyses multi-élémentaires (ME-ICP61) avec digestion par quatre acides et analyse spectroscopie (ICP-AES/MS). Les échantillons ayant titré plus de 10 000 ppm Cu ont été réanalysés par absorption atomique (CU-OG62) au laboratoire ALS Global à Vancouver. Les contrôles de qualité comprennent l'insertion systématique de blancs, et de standards cuprifères certifiés dans chaque envoi au laboratoire.

3.2 Cousineau (Au – 26 claims détenus à 100 %)

Description de la propriété

La propriété Cousineau (approx. 1 522 hectares) est située à environ 30 km au nord de Sainte-Anne-du-Lac et 30 km au sud de Mitchi. Les claims ont été acquis en mars 2017. Cousineau est une propriété au potentiel polymétallique. Dans le secteur, les contacts entre les portions intrusives granodioritique a dioritique et les séquences sédimentaires sont marqués par une croissance d'amphiboles et de scapolite avec localement de la minéralisation en scheelite (W). La cartographie faite antérieurement par Noranda a permis de mettre à jour des bandes plissées de roche calcosilicatée et de marbre avec une minéralogie suggérant la mise en place d'un skarn à cuivre-tungstène. Jusqu'à 11,80 % Cu et 16,03 g/t Ag ont été obtenu dans un échantillon choisi de sulfures massifs et le ré- échantillonnage a titré 9,3% Cu, 9,5 % W, 0,04% Bi et 10,5 g/t Ag. Un autre échantillon a titré 0,40 % cuivre et a été obtenu dans des gneiss granodioritique et jusqu'à 2.05 % cuivre dans des amas de pyrite cuprifère à l'intérieur de roche dioritique.

Travaux d'exploration

Aucune reconnaissance géologique n'a été réalisée sur la propriété Cousineau en 2017.

ABITIBI

3.3 Anik (Au – 120 claims détenus à 100 %)

Description de la propriété

La propriété Anik (approx. 6 717 hectares) est située au Québec à 40 km au sud-est de la ville de Chapais et à 55 km au sud de la ville de Chibougamau. Elle est localisée au cœur du corridor de déformation d'Opawica-Guercheville comprenant plusieurs mines d'or et gîtes aurifères. La portion Est de la propriété est située à moins de 7 km de la mine Joe Mann, du gîte du lac Meston et du gîte Philibert. La portion Ouest, pour sa part, est située à moins de 10 km au sud des projets aurifères Monster-Lake et Fancamp. De plus, la zone aurifère principale de la propriété Nelligan, détenue par Ressources Vanstar et IAMGOLD, est bordée au nord, au sud et à l'est par les limites de la propriété Anik et est localisée à moins de 1 500 mètres de ces limites.

Travaux d'exploration

Une courte campagne de forages d'exploration sur la propriété Anik a été complétée à la fin de l'hiver 2017. La Société n'a réalisé que la moitié de son programme initial en raison de l'arrivée hâtive du printemps et de la fonte des neiges. La campagne s'est concentrée sur la partie centrale de la propriété, qui est adjacente au projet Nelligan. Le projet Nelligan fait partie d'une entente de partenariat entre IAMGOLD et Vanstar et ils ont récemment complété une campagne de forage de définition et d'exploration de près de 10 000 mètres et une de 12 000 m est prévue pour 2018 (communiqué 17 avril 2018).

Exploration Kintavar inc.

Rapport de gestion – faits saillants trimestriels

Trois et six mois terminés le 30 juin 2018

3. ACTIVITÉS D'EXPLORATION (SUITE)

Dans la partie nord-est de la propriété Anik, deux zones aurifères distantes de 650 mètres ont été mises à jour dans le corridor de déformation d'Opawica-Guercheville. Le forage ANK-15-06 a intersecté la zone aurifère Bobby sur 56,5 m avec une teneur de 0,41 g / t Au incluant 15 m à 1,0 g / t Au et la zone aurifère Kovi a donné un échantillon en rainures de 0,95 g / t Au sur 5,0 mètres et 6 échantillons choisis ayant titré jusqu'à 30,0 g / t Au, la zone Kovi est toujours ouverte au sud. Aucun suivi par forages n'a pu être réalisé en 2017 dans le secteur Bobby / Kovi car les contraintes de temps ont forcé la priorisation du secteur Nelligan ou aucun affleurement n'est présent.

La campagne de forage de l'hiver 2017 comprenait 15 forages pour un total de 2 200 mètres. En raison du manque d'affleurement dans ce secteur de la propriété, les principaux objectifs de la campagne étaient d'investiguer plusieurs anomalies géophysiques de polarisation provoquée (PP) dont plusieurs suggéraient le prolongement des structures minéralisées du projet Nelligan. Quelques forages ont aussi investigué des cibles géologiques et électromagnétiques (EM).

Le programme de forage a permis de recouper avec succès les unités lithologiques désirées, les altérations et la minéralisation ce qui suggère la poursuite de l'activité hydrothermale du secteur Nelligan sur la propriété Anik. Les résultats d'analyses ont donné quelques anomalies aurifères, mais aucune intersection économique n'a été mise à jour. La présence d'altérations et de minéralisations dans les unités lithologiques favorables qui sont présentes au début de quelques forages nous suggère un système minéralisateur plus étendu que prévu avec des zones minéralisées potentiellement aurifères n'ayant pas été intersecté. Des travaux supplémentaires seront suggérés pour la prochaine campagne.

3.4 Rivière-à-l'aigle (Au – 163 claims détenus à 100 %)

Description de la propriété

La propriété Rivière-à-l'aigle (approx. 8 875 hectares) est située dans la région du projet Lac Windfall, à 55 km au sud de la ville de Chapais et à 100 km à l'est de la ville de Lebel-sur-Quévillon. Le secteur a fait l'objet de nombreux travaux d'exploration aurifère durant les dernières années, principalement par Osisko. La propriété est caractérisée par de fortes anomalies géochimiques dans les tills concordant avec l'axe des failles et des zones des cisaillements. La limite sud de la propriété est en contact avec la propriété "Urban Green fields" d'Osisko où un vaste programme d'échantillonnage de till a été achevé en 2016 confirmant les traînées aurifères identifiées par Kintavar. Un programme de forages d'exploration sur les cibles à l'est du projet, au sud de la propriété Rivière-à-l'aigle, est en cours de réalisation par Osisko. La région est actuellement l'une des régions d'exploration les plus actives du Québec. Le 29 mars 2018, Métaux Osisko inc. a annoncé une entente d'option avec Osisko sur des claims adjacents à la propriété Rivière-à-l'aigle.

Travaux d'exploration

La Société a récemment complété un levé géophysique magnétique détaillé et électromagnétique (EM) sur la partie sud de la propriété couvrant toutes les fortes anomalies aurifères dans les tills qui ont été mises à jour. L'interprétation des levés combinée aux résultats aurifères des tills permettra une priorisation des cibles lors de la prochaine campagne d'exploration, prévue à l'été 2018. Cette dernière comprendra la poursuite de l'échantillonnage de tills et de sols, la réalisation de tranchées et de levé géophysique au sol, magnétique et PP, dans les secteurs priorisés.

Exploration Kintavar inc.

Rapport de gestion – faits saillants trimestriels

Trois et six mois terminés le 30 juin 2018

3. ACTIVITÉS D'EXPLORATION (SUITE)

3.5 New Mosher (Au – 12 claims détenus à 100 %)

Description de la propriété

La propriété New Mosher (12 claims, approx. 670 hectares) est située à environ 45 km au sud de Chibougamau et peut être accédée par une route gravellée à partir de la route 176. Le contexte géologique suggère un potentiel aurifère important, étant situé dans les volcanites d'Obatogamau immédiatement au nord-est (5 km) de l'ancienne mine Joe Mann. La propriété comprend l'indice New Mosher ayant retourné 16.7 g/t Au et 20.1 g/t Au, en échantillon choisi et de 4,11 g/t Au sur 0,76 m et 1,20 g/t Au sur 4,42 m en rainure (données SIGEOM). Ce gîte filonien contenu dans des gabbros et rhyolite cisailée comprend des veines de quartz et sulfures de type orogénique.

Travaux d'exploration

Un levé de sédiments glaciaires a été réalisé au printemps de 2017 sur la propriété New Mosher. Le levé de reconnaissance compte 18 échantillons de tills couvrant 9 des 12 claims de la propriété. La fraction des minéraux denses de ces tills a été soumise à l'observation des grains d'or révélant des comptes de 1 à 9 grains d'or. La fraction dense a également été soumise à une analyse multi-élémentaire par XRF Portatif montrant que l'or visible s'accompagne localement de Ca, W et Zr. Les résultats les plus probants se trouvent en aval et en amont glaciaire de l'indice New Mosher dans la partie ouest de la propriété suggérant une source plus étendue que l'indice lui-même. Par ailleurs, un compte de 9 grains d'or est obtenu à l'extrémité est du levé. L'or observé ici suggère donc plusieurs sources dans la roche en place lesquelles restent à préciser par des analyses et échantillonnage supplémentaire.

3.6 Dalime (Au – 6 claims détenus à 100 %)

Description de la propriété

La propriété Dalime (6 claims, approx. 334 hectares) est située à environ 15 km au sud-est du village de Waswanipi et peut être accédée par un chemin gravellé à partir de la route 113. Le contexte géologique suggère un potentiel aurifère important, étant situé dans des volcanites à proximité de l'ancienne mine du lac Shortt. La propriété comprend les indices Gand-I-NO (54.0 g/t Au sur 0.6 m et 2.5 g/t Au sur 1.0 m) et Ruisseau Dalime Ouest (2,0 g/t Au sur 1,0 m). Par ailleurs, la mine du Lac Shortt à 3 km à l'ouest de la propriété dans une portion ductile-fragile d'un cisaillement aurifère.

Travaux d'exploration

Un levé de tills a été réalisé au printemps de 2017. Due à la présence d'importants dépôts glacio-fluvialite et glacio-lacustre le levé de reconnaissance s'est limité à 5 échantillons de tills couvrant 5 des 6 claims de la propriété. La fraction des minéraux denses de ces tills a été analysée pour son contenu en grains d'or. Les résultats montrent un compte de 5 grains d'or dans l'échantillon DAL17-02 situé dans la partie sud-ouest de la propriété. Des analyses supplémentaires sont requises, mais l'or observé ici pourrait être dérivé d'une source commune à celle obtenue à la base d'un ancien forage à circulation inversée implanté dans la partie nord de la propriété.

Exploration Kintavar inc.

Rapport de gestion – faits saillants trimestriels

Trois et six mois terminés le 30 juin 2018

3. ACTIVITÉS D'EXPLORATION (SUITE)

3.7 Baie Johan Beetz ("BJB") (Cu – Ag (Au) – 41 claims détenus à 100 %)

Le 20 juillet 2018, la Société a signé une entente avec une société privée afin d'acquérir la propriété Baie Johan Beetz (« BJB ») dans la région de Havre-Saint-Pierre, Québec. La propriété est acquise en contrepartie de : 5 000 \$ en espèces, 20 000 Actions et 50 000 bons de souscription exerçable pendant 24 mois @ 0,37 \$. De plus, la Société a jalonné des claims additionnels. La propriété est libre de redevance NSR.

Un premier levé géophysique est prévu pour l'été 2018.

Un total de 8 indices mineralises historiques ont été identifiés sur la propriété :

- Mark: échantillon choisi (9.54 % Cu, 145 g/t Ag et 1.74 g/t Au; 1.8 % Cu et 0.3 g/t Au)
- Luc-1: échantillon choisi (1.4 % Cu and 4.5 g/t Ag; 0.8 % Cu et 2.5 g/t Ag; 1.50 % Cu)
- Luc-II: échantillon choisi (0.8 % Cu; 0.12 % Cu)
- Rustcliff: échantillon choisi dans une veine de quartz (18.2 % Cu, 1.85 g/t Au et 32 g/t Ag)
- Quétachou: échantillon choisi (3.88 % Cu, 2.4 g/t Ag; 1.69 % Cu, 18.3 g/t Ag).

Un forage historique (1280-01-04) visant l'anomalie PP près de l'indice Luc-1 a retourné un teneur de 0.24% Cu sur 13 mètres à partir du début de forage dans un schiste à Qz-Bo-Tl-Cp.

3.8 Wabash (Cu – Ag (Co) – 126 claims détenus à 100 %)

Le 20 juillet 2018, la Société a signé une entente avec un particulier afin d'acquérir la propriété Wabash dans la région de Parent, Québec. La propriété est acquise en contrepartie de : 5 000 \$ en espèces, 20 000 Actions et 50 000 bons de souscription exerçable pendant 24 mois @ 0,37 \$. De plus, la Société a jalonné des claims additionnels. La propriété a une redevance de 0,25 % NSR sur 6 cellules.

Un premier levé géophysique est prévu pour l'été 2018.

La propriété comprend 3 indices minéralisés principaux : Ruisseaux Cloutier, Lac Cloutier et Lac Richer. Plusieurs échantillons choisis de chacun des indices ont retourné plus de 2% Cu. La minéralisation consiste en dissémination de chalcopyrite et bornite dans des unités de marbres et calcosilicaté.

3.9 Génération de projets

La première reconnaissance géologique sur Gaspard Nord est prévue pour 2018.

4. FACTEURS DE RISQUES ET INFORMATION PROSPECTIVE

Pour les facteurs de risques et l'information prospective, se référer au rapport de gestion annuel du 31 décembre 2017.

Le 28 août 2018

(s) Kiril Mugerman
Kiril Mugerman
Président et chef de la direction

(s) Ingrid Martin
Ingrid Martin
Chef de la direction financière