

Découverte d'une nouvelle zone cuprifère, Irene, 550 m au nord de Sherlock

- Extension des unités sédimentaires fertiles à 550 mètres au nord de Sherlock
- *MS-18-19* : 0,31% Cuivre et 3,14 g/t Argent sur une puissance de 45,0 mètres incluant : 0,56% Cuivre et 6,31 g/t Argent sur une puissance de 15,0 mètres
- *Levé géophysique du secteur Hispana complété*
- *Campagne de forages estivale complétée avec un total de 44 forages pour 8 293 mètres pour les corridors Sherlock et Nasigon*

Montréal, Québec, 17 septembre 2018 – Kintavar Exploration Inc. (la « **Société** » ou « **Kintavar** ») (TSX-V: KTR) (FRANKFURT: 58V), est heureuse d'annoncer les résultats des forages de sa campagne de juin dernier dans le corridor Sherlock. Parmi les six (6) derniers forages, quatre ont investigué le secteur nord de l'indice Sherlock où plusieurs blocs plurimétriques de marbres et d'unités calcosilicatées ont été mis à jour et avaient donné des valeurs allant jusqu'à 0,80 % Cuivre et 6.34 g/t Argent.

L'intersection, dans les forages MS-18-18 et 19, des unités fertiles sur plusieurs dizaines de mètres sont plus que prometteuses d'autant plus qu'elles sont ouvertes dans toutes les directions. Cette nouvelle zone, "*Irene*", est localisée à 550m au nord de la zone Sherlock et elle fut mise à jour grâce à la découverte de plusieurs blocs erratiques de marbre minéralisé. Les unités ont été intersectées dans les forages MS-18-20 et 21 mais la présence de failles tardives affecte la continuité des horizons. Un suivi par forages a été réalisé lors de la campagne du mois d'août et les mêmes unités minéralisées ont été intersectées. Des forages supplémentaires sont prévus durant la campagne d'automne et d'hiver. Les forages MS-18-22 et MS-18-23 ont intersecté avec succès, sur plusieurs mètres, les unités sédimentaires fertiles dans les secteurs de l'indice Sherlock et Watson respectivement. Le tableau suivant résume les intersections minéralisées des derniers forages de juin 2018 et la figure 1 permet de localiser la nouvelle découverte.

Actuellement les résultats d'analyse des 13 derniers forages de la zone Sherlock sont en attente. Ils ont investigué, les nouvelles zones Irene, Toby et Elementary ainsi que d'autres anomalies géophysiques et de surface. Un (1) forage de la zone Sherlock a été réalisé pour débiter les études métallurgiques de récupération des minéralisations de cuivre. Les résultats sont attendus au T1 / 2019.

Dans le corridor Nasigon, les résultats complets de 20 forages, qui ont investigué toutes les zones découvertes cet été, sont toujours en attente.

Le levé géophysique, dans le secteur Hispana, est maintenant complété et la compilation et l'investigation des anomalies sera la priorité des campagnes de tranchées et de forages qui recommenceront au mois d'octobre.

Forages	UTM X N83Z18	UTM Y	Azimuth /Plongée	Longueur (m)		De	À	Épaisseur (1)	Cu %	Ag (g/t)
MS-18-18	483325	5253351	180/-45	156		12,1	23,0	10,9	0,14%	0.89
MS-18-19	483324	5253351	357/-46	210		59,0	104,0	45,0	0,31%	3.14
					<i>incl.</i>	61,25	68,0	6,75	0,56%	6.48
					<i>Et</i>	78,0	93,0	15,0	0,56%	6.31
MS-18-20	483185	5253408	180/-45	264		10,0	17,0	7,0	0,27%	2.61
					<i>Et</i>	39,0	54,0	15,0	0,15%	0.87
MS-18-21	483182	5253395	3/-45	199	-	-	-	-	NSV	NSV
MS-18-22	483515	5253136	154/-44	282		113,0	123,2	10,2	0,67%	5.19
					<i>et</i>	154,0	187,8	33,8	0,29%	2.28
					<i>incl</i>	182,0	187,8	5,8	0,56%	6.18
MS-18-23	483188	5253096	267/-44	156		6,5	14,0	7,5	0,10%	0.63
						22,0	27,25	5,25	0,23%	1.31

(1) : l'épaisseur réelle est estimée à 60-85% de la longueur intersectée

Tableau 1 : Résumé des intersections cuprifères des forages MS-18-18 à 23 du secteur Sherlock.

« La zone Irene est un succès majeur pour l'équipe d'exploration. Tout d'abord, il démontre à nouveau l'efficacité de notre approche d'exploration et le succès des méthodes géochimiques et de suivi de blocs erratiques pour identifier la minéralisation du projet Mitchi. C'était une cible cachée jusqu'à ce que les blocs erratiques minéralisés et les anomalies PP génèrent une cible de forage. Deuxièmement, elle étend nos horizons d'exploration vers le nord, où il n'était pas censé y avoir de stratigraphie favorable selon les travaux de cartographie historique. Et enfin, il s'agit d'un nouvel horizon minéralisé, proche de la surface, qui semble être parallèle à la zone principale de *Sherlock* avec des teneurs similaires et un même style de minéralisation, ce qui signifie potentiellement plus de volume minéralisé dans le bassin Mitchi. Ce type de zones parallèles sera essentiel pour faire croître la taille du projet Mitchi, qui montre de plus en plus de possibilités de devenir un important projet de cuivre. » commente Kiril Mugerman, président et chef de la direction de Kintavar.

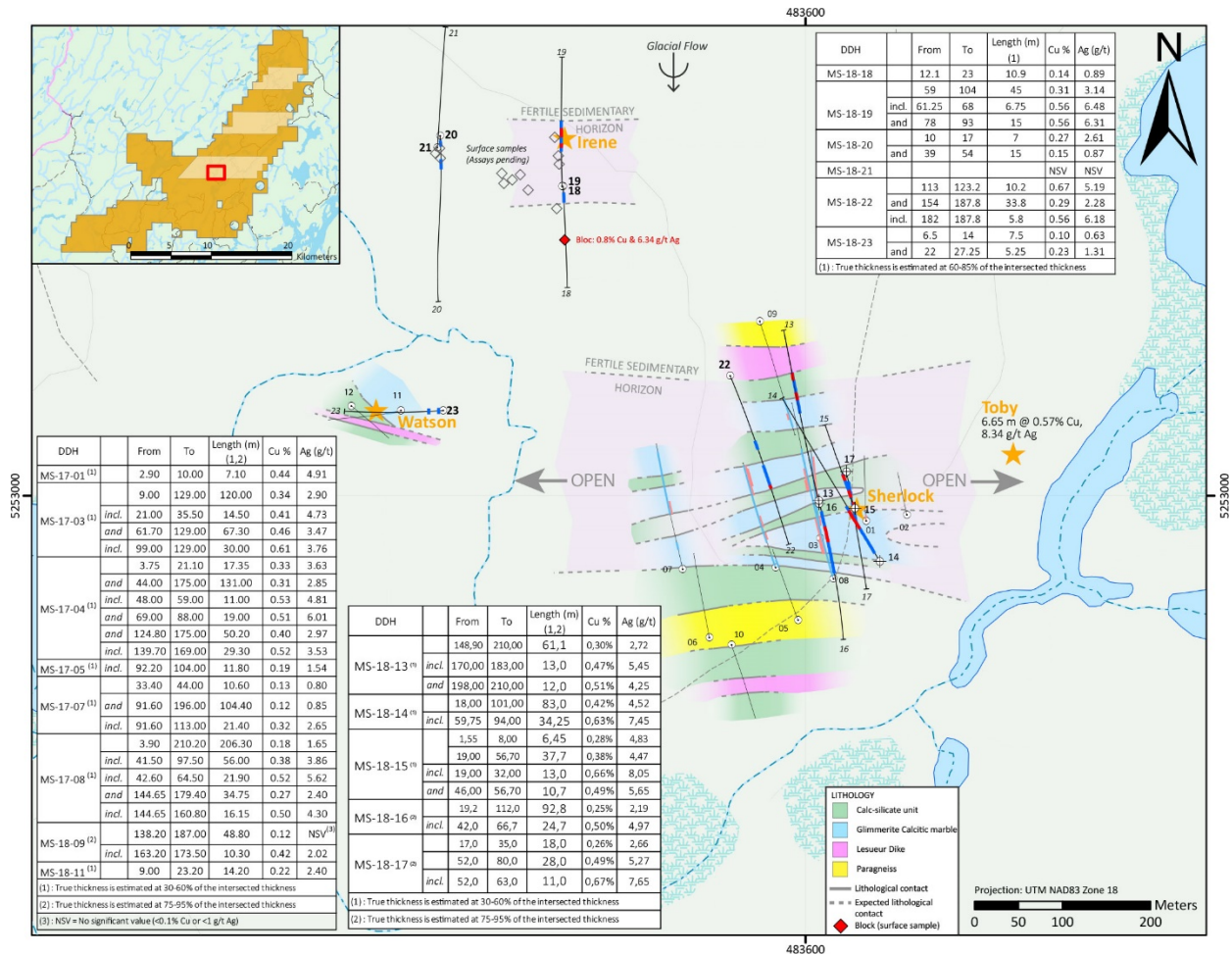


Figure 1 : Localisation des forages de la campagne de juin 2018 et de leurs intersections minéralisées. [La figure pleine grandeur peut être visualisée ici.](#)

Tous les échantillons ont été envoyés et préparés (PREP-31) par le laboratoire d'ALS Global de Val-d'Or. Par la suite, une portion de pulpe de chaque échantillon a été envoyée au laboratoire ALS Global de Vancouver pour des analyses pour le cuivre (CU-ICP61) et l'argent (AG-ICP61) ou des analyses multi-élémentaires (ME-ICP61) avec digestion par quatre acides et analyse spectroscopie (ICP-AES/MS). Les échantillons ayant titré plus de 10 000 ppm Cu ont été réanalysés par absorption atomique (CU-OG62) au laboratoire ALS Global à Vancouver. Les contrôles de qualité comprennent l'insertion systématique de blancs, et de standards cuprifères certifiés dans chaque envoi au laboratoire.

À propos de la propriété Mitchi

La propriété Mitchi (approx. 30 000 hectares, détenue à 100 %) est située à l'Ouest du réservoir Mitchinamecus et à 100 km au nord de la ville de Mont-Laurier. La propriété s'étend sur plus de 300 km², elle est accessible par un réseau bien développé de routes forestières et une sous-station hydro-électrique est localisée à 14 km à l'Est. La propriété est située dans la portion Nord-Ouest

de la ceinture méta-sédimentaire centrale de la province géologique du Grenville. Plusieurs indices aurifères, cuprifères, argentifères, et/ou manganifères ont été identifiés à ce jour et comportent des caractéristiques suggérant un gîte de type “cuivre stratiforme dans des unités sédimentaires” dans le secteur Est et des caractéristiques s’apparentant aux systèmes porphyriques ou « IOCG », ainsi que de type skarn, dans le secteur ouest. Minière Osisko inc. détient une redevance de 2 % NSR sur 27 cellules désignées sur carte (« CDC ») dans la partie Sud-Ouest de la propriété Mitchi, à l’extérieur du bassin sédimentaire.

Divulgaration selon le Règlement 43-101

Alain Cayer, P. Geo., MSc., Vice-Président Exploration de Kintavar, est la personne qualifiée selon le Règlement 43-101 qui a supervisé et approuvé la rédaction des informations techniques de ce communiqué de presse.

Pour plus d’informations, contactez :

Kiril Mugerma, président et CEO

Téléphone : +1 450 641 5119 #5653

Courriel : kmugerma@kintavar.com

Web: www.kintavar.com

Énoncés prospectifs :

La Bourse de croissance TSX et son fournisseur de services de réglementation (au sens attribué à ce terme dans les politiques de la Bourse de croissance TSX) n’assument aucune responsabilité à l’égard de la pertinence ou de l’exactitude du présent communiqué.

Ce communiqué de presse peut contenir de l’information prospective ou des énoncés prospectifs au sens des lois sur les valeurs mobilières canadiennes applicables. L’information prospective et les énoncés prospectifs peuvent inclure entre autres, des énoncés relatifs aux projets, les coûts, les objectifs et la performance de la Société, ou des hypothèses relatives à ce qui précède. Dans ce communiqué de presse, les termes comme « pouvoir », « croire », « s’attendre à », « avoir l’intention », « planifier », « prévoir », « potentiel », « projets », « estimer », « continuer », ou des variantes ou des formes négatives de tels termes ou encore d’une terminologie comparable, sont utilisés pour identifier des énoncés prospectifs. Les énoncés prospectifs ne devraient pas être interprétés comme une garantie des rendements ou résultats futurs, et ne devraient pas nécessairement donner des indications précises concernant le moment qu’un tel rendement pourra être réalisé. Rien ne garantit que les événements prévus dans l’information prospective de ce communiqué de presse se concrétiseront, y compris les fermetures supplémentaires du placement privé mentionnées ci-dessus, ou, si l’un ou l’autre de ces événements se concrétisent, quels seront les avantages que la Société en tirera. L’information prospective et les énoncés prospectifs sont basés sur l’information disponible au moment de la diffusion de ce communiqué de presse et/ou sur les prévisions faites de bonne foi par la direction, sous réserve des incertitudes, hypothèses et autres facteurs prévus ou non dont plusieurs sont indépendants de la volonté de la Société. Ces risques, incertitudes et hypothèses incluent sans s’y limiter, ceux décrits à la rubrique portant sur les facteurs de risque du rapport de gestion de la Société, pour l’exercice terminé le 31 décembre 2017, laquelle est disponible sur SEDAR à l’adresse www.sedar.com; qui peuvent faire en sorte que les résultats, le rendement ou les résultats à venir de la Société soient considérablement différents de ceux indiqués de façon explicite ou implicite dans de tels énoncés prospectifs. La Société n’entend pas ni ne s’engage à actualiser ou revoir l’information prospective ou les énoncés prospectifs contenus dans ce communiqué de presse à la lumière de nouveaux renseignements, subséquents ou autres, sauf dans les cas prévus par les lois applicables.