

**Les forages de l'indice Sherlock donnent la meilleure intersection à ce jour,
0,63% Cuivre et 7,45 g/t Argent sur une puissance de 34,25 mètres**

- Les cinq premiers forages ont intersecté avec succès les strates minéralisées
- *MS-18-14* : 0,42% Cuivre et 4,52 g/t Argent sur une puissance de 83,0 mètres incluant :
 - 0,63% Cuivre et 7,45 g/t Argent sur une puissance de 34,25 mètres
- *MS-18-16* : 0,25% Cuivre et 2,19 g/t Argent sur une puissance de 92,8 mètres incluant :
 - 0,50% Cuivre et 4,97 g/t Argent sur une puissance de 24,7 mètres
- *Indice Elementary* : Mise à jour d'un horizon minéralisé sur plus de 35 mètres en surface

Montréal, Québec, 30 août 2018 – Kintavar Exploration Inc. (la « **Société** » ou « **Kintavar** ») (TSX-V: KTR) (FRANKFURT: 58V), est heureuse d'annoncer les premiers résultats de forage de la campagne 2018. Les cinq (5) premiers forages réalisés dans le secteur de l'indice Sherlock ont tous intersecté, avec succès, l'unité sédimentaire minéralisée sur plusieurs dizaines de mètres. Le tableau 1 résume les intersections obtenues de ces forages et la figure 1 illustre leurs localisations.

Le forage MS-18-14 a recoupé, en début de forage, 0,42% Cu et 4,52 g/t Ag sur 83 m incluant 0,63% Cu et 7,45 g/t Ag sur 34,25 m ce qui représente la meilleure intersection, obtenue à ce jour, sous l'indice Sherlock. Cette zone minéralisée est localisée à l'Est et se corrèle aux zones minéralisées recoupées par les forages MS-17-03 (0,46% Cu et 3,47 g/t Ag sur 67,3 m ; communiqué du 31 janvier 2018) et MS-17-08 (0,38% Cu et 3,86 g/t Ag sur 56,0 m ; communiqué du 27 février 2018) et demeure ouverte vers l'Est. Dans le secteur Sherlock, l'unité sédimentaire minéralisée, qui fait de 40 à 80 mètres de puissance, comprend 3 à 4 niveaux de marbres minéralisés plissés et d'unités calcosilicatées de quelques dizaines de mètres chacune. En fonction du plissement et de l'orientation des forages, la puissance réelle des intersections variera à l'intérieur de l'unité fertile ainsi qu'à l'intérieur d'un même forage. Les observations actuelles, faites-en forages, pour le secteur Sherlock, suggèrent que les forages réalisés en direction Sud recoupent généralement 75 à 95% de l'épaisseur réelle des intersections minéralisées.

Les récents travaux dans le secteur de l'indice *Elementary*, localisé à 3 km dans l'extension Nord des unités sédimentaires de l'indice *Sherlock* et à 5 km dans les extensions Sud-Ouest des indices *Huard* et *Sarcelle* de la grille Hispana, ont permis de mettre à jour des zones de marbres et d'unité calcosilicatée qui sont minéralisées sur plus de 35 m. Les zones sont minéralisées en chalcopryrite, bornite et chalcocite, et elles sont ouvertes dans toutes les directions. Des échantillons choisis et en rainures ont été prélevés et envoyés au laboratoire.

Les travaux d'exploration au sol, par tranchées et par forages, dans les 3 corridors prospectifs ainsi que les levés géophysiques dans les secteurs Elementary et Hispana se poursuivent pour quelques semaines avant de prendre une pause pour la période de chasse de la mi-septembre à la mi-octobre. La poursuite des travaux reprendra en octobre jusqu'à la période des fêtes.

Tableau 1 : Résumé des intersections cuprifères des 5 premiers forages du secteur Sherlock.

Forages	UTM X N83Z18	UTM Y	Azimut /Plongée		de	à	Épaisseur (m) (1,2)	Cu %	Ag (g/t)
MS-18-13 ⁽¹⁾	483616	525298 8	350 / -45		148,90	210,00	61,1	0,30%	2,72
				<i>incl.</i>	170,00	183,00	13,0	0,47%	5,45
				<i>et</i>	198,00	210,00	12,0	0,51%	4,25
MS-18-14 ⁽¹⁾	483685	525292 3	330 / -45		18,00	101,00	83,0	0,42%	4,52
				<i>incl.</i>	59,75	94,00	34,25	0,63%	7,45
MS-18-15 ⁽¹⁾	483657	525298 3	340 / -45		1,55	8,00	6,45	0,28%	4,83
					19,00	56,70	37,7	0,38%	4,47
				<i>incl.</i>	19,00	32,00	13,0	0,66%	8,05
				<i>et</i>	46,00	56,70	10,7	0,49%	5,65
MS-18-16 ⁽²⁾	483616	525299 2	170 / -45		19,2	112,0	92,8	0,25%	2,19
				<i>incl.</i>	42,0	66,7	24,7	0,50%	4,97
MS-18-17 ⁽²⁾	483647	525302 4	170 / -45		17,0	35,0	18,0	0,26%	2,66
					52,0	80,0	28,0	0,49%	5,27
				<i>incl.</i>	52,0	63,0	11,0	0,67%	7,65
(1) : l'épaisseur réelle est estimée à 30-60% de la longueur intersectée									
(2) : l'épaisseur réelle est estimée à 75-95% de la longueur intersectée									

« Nos premiers forages du programme de l'été 2018 ont été un grand succès. Nos objectifs étaient de cibler certaines des zones à plus haute teneur dans les sédiments minéralisés, de mieux comprendre la géométrie de la minéralisation et de démontrer sa continuité. Ces trois objectifs ont été atteints avec ces cinq premiers sondages, ciblés sur les environs immédiats des forages MS-17-03 et MS-17-08 complétés à l'hiver 2018. Les analyses des forages réalisés sur certaines cibles régionales du corridor Sherlock sont attendues en totalité dans les prochaines semaines.

Quant à la zone *Elementary*, cette découverte démontre l'efficacité des méthodes géochimiques et géophysiques que nous avons utilisées pour cibler les extensions de la minéralisation. La constance des unités sédimentaires minéralisées sur une si longue distance est très encourageante et est de bon augure pour démontrer le potentiel de tonnage élevé du projet Mitchi. » commente Kiril Mugerman, président et chef de la direction de Kintavar.

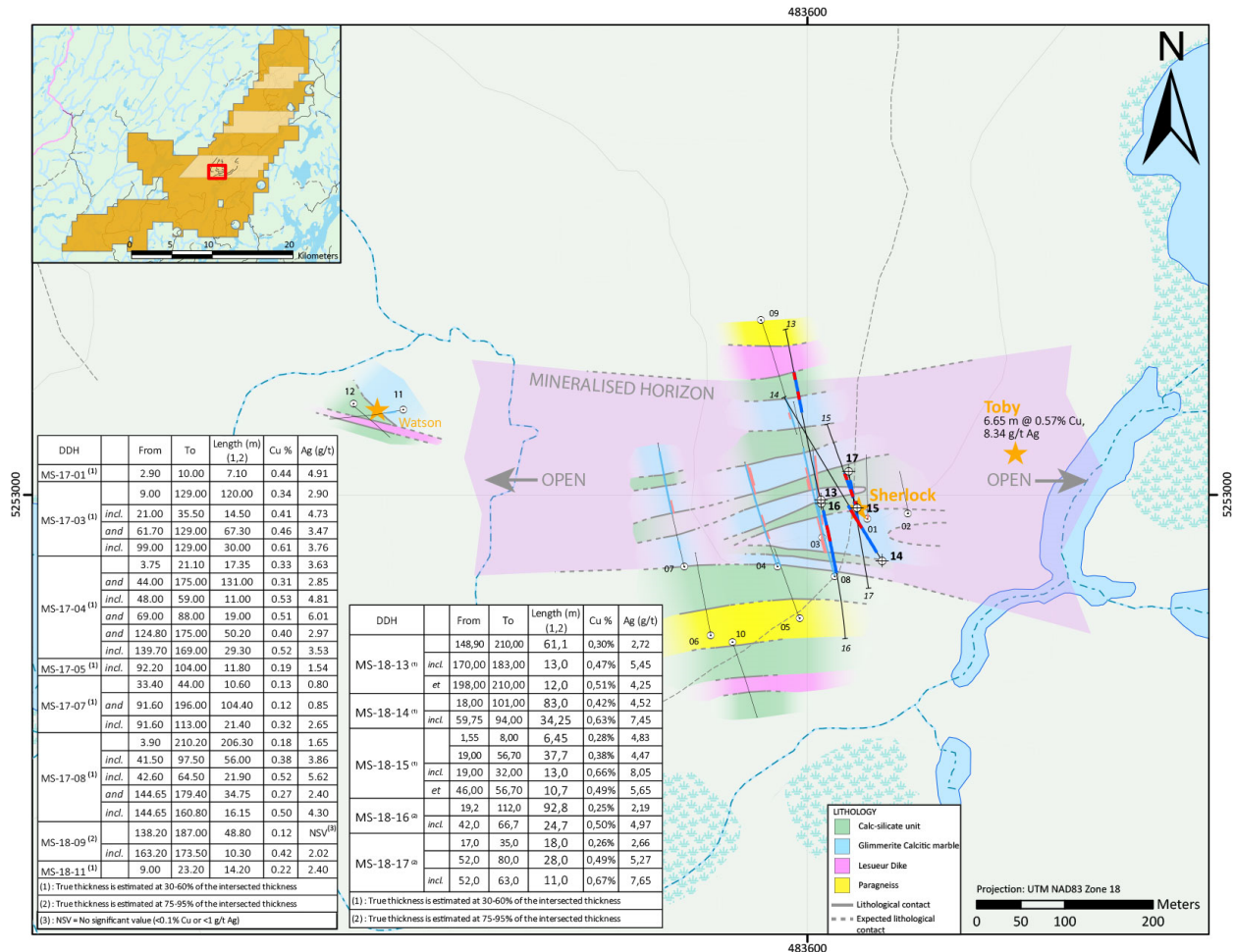


Figure 1: Localisation des 5 premiers forages de la campagne 2018 et de leurs intersections minéralisées. [La figure pleine grandeur peut être visualisée ici.](#)

Tous les échantillons ont été envoyés et préparés (PREP-31) par le laboratoire d'ALS Global de Val-d'Or. Par la suite, une portion de pulpe de chaque échantillon a été envoyée au laboratoire ALS Global de Vancouver pour des analyses pour le cuivre (CU-ICP61) et l'argent (AG-ICP61) ou des analyses multi-élémentaires (ME-ICP61) avec digestion par quatre acides et analyse spectroscopie (ICP-AES/MS). Les échantillons ayant titré plus de 10 000 ppm Cu ont été réanalysés par absorption atomique (CU-OG62) au laboratoire ALS Global à Vancouver. Les contrôles de qualité comprennent l'insertion systématique de blancs, et de standards cuprifères certifiés dans chaque envoi au laboratoire.

À propos de la propriété Mitchi

La propriété Mitchi (approx. 30 000 hectares, détenue à 100 %) est située à l'Ouest du réservoir Mitchinamecus et à 100 km au nord de la ville de Mont-Laurier. La propriété s'étend sur plus de 300 km², elle est accessible par un réseau bien développé de routes forestières et une sous-station hydro-électrique est localisée à 14 km à l'Est. La propriété est située dans la portion Nord-Ouest

de la ceinture méta-sédimentaire centrale de la province géologique du Grenville. Plusieurs indices aurifères, cuprifères, argentifères, et/ou manganifères ont été identifiés à ce jour et comportent des caractéristiques suggérant un gîte de type "cuivre stratiforme dans des unités sédimentaires" dans le secteur Est et des caractéristiques s'apparentant aux systèmes porphyriques ou « IOCG », ainsi que de type skarn, dans le secteur ouest. Minière Osisko inc. détient une redevance de 2 % NSR sur 27 cellules désignées sur carte (« CDC ») dans la partie Sud-Ouest de la propriété Mitchi, à l'extérieur du bassin sédimentaire.

Divulgarion selon le Règlement 43-101

Alain Cayer, P. Geo., MSc., Vice-Président Exploration de Kintavar, est la personne qualifiée selon le Règlement 43-101 qui a supervisé et approuvé la rédaction des informations techniques de ce communiqué de presse.

Pour plus d'informations, contactez :

Kiril Mugerma, président et CEO

Téléphone : +1 450 641 5119 #5653

Courriel : kmugerma@kintavar.com

Web: www.kintavar.com

Énoncés prospectifs :

La Bourse de croissance TSX et son fournisseur de services de réglementation (au sens attribué à ce terme dans les politiques de la Bourse de croissance TSX) n'assument aucune responsabilité à l'égard de la pertinence ou de l'exactitude du présent communiqué.

Ce communiqué de presse peut contenir de l'information prospective ou des énoncés prospectifs au sens des lois sur les valeurs mobilières canadiennes applicables. L'information prospective et les énoncés prospectifs peuvent inclure entre autres, des énoncés relatifs aux projets, les coûts, les objectifs et la performance de la Société, ou des hypothèses relatives à ce qui précède. Dans ce communiqué de presse, les termes comme « pouvoir », « croire », « s'attendre à », « avoir l'intention », « planifier », « prévoir », « potentiel », « projets », « estimer », « continuer », ou des variantes ou des formes négatives de tels termes ou encore d'une terminologie comparable, sont utilisés pour identifier des énoncés prospectifs. Les énoncés prospectifs ne devraient pas être interprétés comme une garantie des rendements ou résultats futurs, et ne devraient pas nécessairement donner des indications précises concernant le moment qu'un tel rendement pourra être réalisé. Rien ne garantit que les événements prévus dans l'information prospective de ce communiqué de presse se concrétiseront, y compris les fermetures supplémentaires du placement privé mentionnées ci-dessus, ou, si l'un ou l'autre de ces événements se concrétisent, quels seront les avantages que la Société en tirera. L'information prospective et les énoncés prospectifs sont basés sur l'information disponible au moment de la diffusion de ce communiqué de presse et/ou sur les prévisions faites de bonne foi par la direction, sous réserve des incertitudes, hypothèses et autres facteurs prévus ou non dont plusieurs sont indépendants de la volonté de la Société. Ces risques, incertitudes et hypothèses incluent sans s'y limiter, ceux décrits à la rubrique portant sur les facteurs de risque du rapport de gestion de la Société, pour l'exercice terminé le 31 décembre 2017, laquelle est disponible sur SEDAR à l'adresse www.sedar.com; qui peuvent faire en sorte que les résultats, le rendement ou les résultats à venir de la Société soient considérablement différents de ceux indiqués de façon explicite ou implicite dans de tels énoncés prospectifs. La Société n'entend pas ni ne s'engage à actualiser ou revoir l'information prospective ou les énoncés prospectifs contenus dans ce communiqué de presse à la lumière de nouveaux renseignements, subséquents ou autres, sauf dans les cas prévus par les lois applicables.